

De groep PAUSELIJKE MISSIEWERKEN NEDERLAND

Op 11 januari 1990 is opgericht Pauselijke Missiewerken Nederland, mede optredend onder de naam MISSIO, die rechtspersoonlijkheid bezit en wel op grond van artikel 2 van Boek 2 van het Burgerlijk Wetboek.

Hiermee is in civielrechtelijke zin vorm gegeven aan de nieuwe internationale Statuten voor Pauselijke Missiewerken die op 26 juni 1980 door de Pauselijke Congregatie voor de Evangelisatie van de Volken te Rome waren uitgevaardigd.

Deze statuten voorzien per land in een nationale raad, een nationaal bestuur en een nationaal directeur voor de Pauselijke Missiewerken.

In de opgerichte rechtspersoon is derhalve vorm gegeven aan een bestuur op nationaal niveau van de vier pauselijke missiewerken die al sedert de zeventiger jaren in ons land gezamenlijk operationeel zijn.

Deze vier missiewerken vormen sedert 1990 de afdelingen van de rechtspersoon PAUSELIJKE MISSIEWERKEN NEDERLAND.

Het doel van de rechtspersoon PAUSELIJKE MISSIEWERKEN NEDERLAND is, samengevat, de bevordering van een missionaire geest onder de gelovigen en hun samenwerking zowel in geestelijke als materiële zin, met het werk van de wereldwijde evangelisatie.

Dit doel wordt onder meer verwezenlijkt door middel van de verwerving van geldmiddelen zoals collecte, mailingen, schenkingen en erfstellingen.

De rechtspersoon PAUSELIJKE MISSIEWERKEN NEDERLAND heeft als organen de nationale raad (algemene raad), het nationaal bestuur en de nationaal directeur van de Pauselijke Missiewerken in Nederland.

De nationaal directeur vertegenwoordigt de Pauselijke Missiewerken bij de bisschoppen (bisschoppenconferentie) van Nederland.

De statuten van deze stichting zijn laatstelijk gewijzigd op 17 augustus 2004.

De raad en het bestuur worden bijgestaan door het nationaal bureau van de Pauselijke Missiewerken dat onder leiding staat van de nationaal directeur.

In bijlage B zijn de namen van de leden van de algemene raad, bestuur en de medewerkers van het nationaal bureau vermeld.

Voor de ondersteuning van Pauselijke Missiewerken Nederland is als vermogensrechtelijke pendant werkzaam STICHTING NATIONAAL BUREAU VOOR MISSIEWERKEN, gevestigd aan de Laan van Nieuw Oost Indië 191 te Den Haag.

Ook de statuten van deze stichting zijn laatstelijk gewijzigd op 17 augustus 2004.

Het doel van deze stichting, dat ruim gesteld het bevorderen inhoudt van de verlening van geestelijke en materiële steun voor de opbouw van jonge kerken in het zuiden, wordt voornamelijk bereikt langs de weg van het verwerven en beheer van de voor dat doel benodigde geldmiddelen en het verzorgen van missionaire informatie en vorming op dit gebied.

De stichting verleent deze diensten eveneens aan andere instellingen die zich toeleggen op het (bevorderen van) missiewerk.

Het bestuur van deze stichting wordt gevormd door het bestuur van de rechtspersoon PAUSELIJKE MISSIEWERKEN NEDERLAND.

De nationaal directeur daarvan is tevens van deze stichting voorzitter.

Elk van de vier afdelingen van PAUSELIJKE MISSIEWERKEN NEDERLAND wordt in vermogensrechtelijke zin ondersteund door respectievelijk:

- de Stichting Pauselijk Missiewerk voor Geloofsverbreiding
- de Stichting Pauselijk Missiewerk voor Eigen Priesters
- de Stichting Pauselijk Missiewerk der Kinderen, en
- de Stichting Pauselijke Missiebond voor Priesters en Religieuzen.

Alle vier stichtingen zijn gevestigd te Den Haag en houden kantoor bij de hiervoor genoemde stichting.

De statuten van deze stichtingen zijn laatstelijk gewijzigd op 27 november 1990 en 20 juni 1991.

Het doel van deze stichtingen is het ondersteunen van de vier afdelingen door middel van het verwerven van de benodigde geldmiddelen.

Het bestuur van elk van deze stichtingen wordt gevormd door het bestuur van de rechtspersoon PAUSELIJKE MISSIEWERKEN NEDERLAND.

De nationaal directeur daarvan is tevens van elk van deze stichtingen de directeur.

De zes genoemde rechtspersonen vormen gezamenlijk de groep PAUSELIJKE MISSIEWERKEN NEDERLAND, als bedoeld in artikel 24b van Boek 2 van het Burgerlijk Wetboek, en treden als zodanig naar buiten op onder de naam MISSIO.

Een aantal fondsen van PAUSELIJKE MISSIEWERKEN NEDERLAND is ondergebracht bij specifieke stichtingen die worden beheerd door de nationaal directeur.

Deze fondsenstichtingen, waarvan in bijlage C een overzicht is gegeven, maken eveneens deel uit van de groep.

Deze groep wordt eveneens beschouwd als een economische eenheid zoals bedoeld in de Richtlijn Verslaglegging van het Centraal Bureau Fondsenwerving.

De jaarrekeningen van deze stichtingen zijn meegeconsolideerd.

MISSIO heeft sinds 1998 het keurmerk van het CBF.

Per 1 januari 2008 is Missio door de Belastingdienst aangemerkt als een ANBI instelling.

VERSLAG VAN DE NATIONAAL DIRECTEUR MISSIO

Het resultaat over 2007 dat beschikbaar is voor de doelstelling, is ten opzichte van de begroting gestegen, voornamelijk door een hogere opbrengst van nalatenschappen en giften en lagere kosten fondsenwerving dan geraamd.

Opbrengsten fondsenwerving

De opbrengsten van de fondsenwerving als geheel zijn gestegen ten opzichte van 2006; op onderdelen lopen de resultaten uiteen.

De opbrengst van de mailingacties is hoger dan de begroting doch lager dan het resultaat over 2006. De studiebijdragen nemen af door een afnemend bestand van contribuanten.

Onder de giften is in 2007 een vrijval van aan Missio ter beschikking staande gelden verantwoord van € 108.524

Uitvoeringskosten

De post salaris/sociale lasten is gedaald door mutaties in het personeelsbestand.

De pensioenkosten zijn gedaald als gevolg van wettelijke maatregelen op pensioengebied.

De nationaal directeur en de bestuursleden ontvangen geen bezoldiging.

Fondsenwerving

In 2007 zijn geen grote specifieke acties gevoerd om nieuwe donateurs te werven.

Educatie

In 2007 is het missietijdschrift Missio Wereldwijd in de plaats gekomen van de bladen MissieInterActie en Klap. Het betreft een tweemaandelijks uitgave van 36 pagina's.

Om het nieuwe tijdschrift te promoten zijn van de eerste drie nummers respectievelijk 70, 35 en 35 exemplaren naar alle (ca 1450) parochies verzonden ter verpreiding onder de kerkgangers. Het aantal abonnees blijft achter bij de vooraf gestelde verwachting. Uit de ontvangen reacties blijkt echter dat men vol lof is over de inhoud en uitvoering van het blad.

Tijdens wereldmissiemaand is in alle kerken een infolder over Missio en het thema van de wereldmissiemaand (dalits- de laatste apartheid) verspreid. De kosten hiervan zijn onder educatie verantwoord.

Vermogensbeheer

Tussen ontvangst en besteding van financiële middelen verstrijkt in het algemeen enige tijd.

In de tussentijd worden deze gelden zo goed mogelijk belegd.

Missio voert een risicomijdend beleggingsbeleid.

Met de vermogensbeheerder zijn dd 1 mei 2006 de volgende bandbreedtes overeengekomen:

	<u>Min.</u>	<u>Norm.</u>	<u>Max.</u>
Aandelen	15%	25%	35%
Alternatieve beleggingen	0%	10%	15%
Vastrentend	55%	65%	85%
Liquiditeiten	0%	0%	30%

Er is gekozen voor een maatschappelijk verantwoorde portefeuille, waarbij grotendeels in ter beurze genoteerde obligaties van Europese overheden en financiële instellingen wordt belegd. Naast rendementverwachtingen zijn de aandelen geselecteerd op basis van een aantal maatschappelijke criteria.

De belegging van de reserves heeft Missio middels mandaat vermogensbeheer uitbesteed aan Schretlen & Co. Dit beleggingsmandaat is erop gericht om op langere termijn een positief beleggingsresultaat te realiseren met een zeer laag risico. De vermogensbeheerder rapporteert periodiek over het gevoerde beleid, waarbij een toelichting wordt gegeven op het beleggingsbeleid en de marktomstandigheden en marktverwachtingen. Tenminste eenmaal per jaar evalueert het bestuur de behaalde beleggingsresultaten, waarbij tevens het strategisch beleggingsbeleid wordt getoetst aan de beleggingsdoelstellingen van Missio.

De inkomsten uit beleggingen waren lager als gevolg van een lagere beurskoers per ultimo van het jaar ten opzichte van 1 januari.

Den Haag, 10 maart 2008

drs G.T.C. Pex, nationaal directeur

VERSLAG VAN BESTUUR EN ALGEMENE RAAD MISSIO

Het bestuur is in het verslagjaar 5 maal bijeen geweest.

In de vergaderingen zijn onder andere de financiële kwartaalrapportages besproken. Voorts werden jaarrekening 2006 en begroting en jaarplan 2008 vastgesteld.

Naast lopende zaken heeft het bestuur haar aandacht gericht op het in de markt zetten van het nieuwe tijdschrift Missio Wereldwijd, als ook voor het thema van Wereldmissiemaand.

Niet alleen is de concurrentie op de chari-markt hevig, ook parochies ontwikkelen eigen initiatieven en kiezen steeds vaker zelf missionaire projecten ter ondersteuning.

Continue is er bezorgdheid voor het dalend donateursbestand en de dalende inkomsten.

De Algemene Raad vergaderde tweemaal.

De begroting 2007 is door de Algemene Raad in de vergadering van 1 december 2006 goedgekeurd.

De jaarrekening 2006 is door de Algemene Raad op 22 juni 2007 goedgekeurd.

De begroting 2008 is door de Algemene Raad op 7 december 2007 goedgekeurd.

Toekomstvisie Missio

De afname van het donateursbestand van Missio door overlijden en verminderde financiën nemen jaarlijks gestaag toe. Jonge mensen zijn minder bekend met Missio. Toename van nieuwe donateurs is gering.

Ook de collecte-opbrengst die jaarlijks in de maand oktober in de parochies plaatsvindt neemt gestaag af. Daarnaast hebben vele parochies eigen projecten en banden met derde wereldlanden waar zij gelden voor bestemmen.

Missio zal de komende jaren nog meer nadruk leggen op de verantwoordelijkheid van pastores om de jaarlijkse wereldmissiemaand-collecte onder de aandacht van de kerkbezoekers te brengen en voorts door een artikel in het parochieblad kenbaar te maken aan diegenen die minder regelmatig de kerk bezoeken. Solidariteit van alle katholieke kerken in de hele wereld voor elkaars (financiële) noden is meer dan noodzakelijk in de huidige maatschappij van globalisering.

Veel inspanning zal komend jaar gaan naar het verwerven van meer abonnees voor het Missietijdschrift Missio Wereldwijd.

Slot

Voor een inhoudelijk verslag en met name voor een beleidsmatige toelichting wordt verwezen naar het te publiceren jaarverslag dat op de website geplaatst zal worden.

Den Haag, 10 maart 2008

C. Stapel, vice-voorzitter

SAMENGEVOEGDE BALANS PER 31 DECEMBER

ACTIVA	<u>2007</u>	<u>2006</u>
	€	€
MATERIELE VASTE ACTIVA (1)		
Bedrijfsmiddelen in het kader van de bedrijfsvoering		
Gebouwen	p.m.	p.m.
Inventarissen	2.936	6.604
BELEGGINGEN (2)	3.561.790	3.561.082
VORDERINGEN (3)	388.450	461.003
LIQUIDE MIDDELEN (4)	<u>902.794</u>	<u>1.337.516</u>
TOTAAL	<u><u>4.855.970</u></u>	<u><u>5.366.205</u></u>
PASSIVA	<u>2007</u>	<u>2006</u>
	€	€
EIGEN VERMOGEN (5)		
Stichtingskapitaal	45	45
Bestemmingsreserve	852.038	907.675
Continuïteitsreserve	<u>831.327</u>	<u>827.659</u>
Besteedbaar vermogen	1.683.410	1.735.379
Kerstfonds	130.899	132.334
Fonds Activa Bedrijfsvoering	2.936	6.604
Vos de Wael-Sutorius Fonds	<u>22.521</u>	<u>12.545</u>
Vastgelegd vermogen	156.356	151.483
	1.839.766	1.886.862
VOORZIENINGEN (6)	41.803	26.803
LANGLOPENDE SCHULDEN (7)	1.077.990	1.516.137
KORTLOPENDE SCHULDEN (8)	<u>1.896.411</u>	<u>1.936.403</u>
TOTAAL	<u><u>4.855.970</u></u>	<u><u>5.366.205</u></u>

SAMENGEVOEGDE STAAT VAN BATEN EN LASTEN

BATEN UIT EIGEN FONDSENWERVING	begroting 2008	uitkomst 2007	begroting 2007	uitkomst 2006
	€	€	€	€
Collecten (9)				
Wereldkerkbijdrage	47.500	44.851	50.000	50.816
Wereldmissiemaand	300.000	284.052	310.497	287.406
Wereldmissiemaand van de kinderen	45.000	47.167	47.045	50.120
	392.500	376.070	407.542	388.342
Mailingacties (10)				
Nieuwjaarsactie	130.000	124.703	130.321	156.892
Roepingenzondag	100.000	104.465	105.886	119.305
Zomeractie	100.000	135.716	89.595	100.739
Wereldmissiemaand	175.000	235.672	183.265	197.104
Kerst	100.000	90.775	110.000	95.098
Extra acties	45.000	0	45.000	0
	650.000	691.331	664.067	669.138
Studiebijdragen (11)	125.000	117.957	150.000	134.772
Giften en schenkingen (12)	125.000	226.139	125.000	185.032
Nalatenschappen (13)	600.000	1.139.867	750.000	736.340
Totaal baten uit eigen fondsenwerving	1.892.500	2.551.364	2.096.609	2.113.624
Kosten eigen fondsenwerving (14)				
Directe wervingskosten	162.250	95.707	162.250	92.713
Uitvoeringskosten eigen organisatie	183.700	167.445	189.000	179.312
Totaal kosten eigen fondsenwerving	345.950	263.152	351.250	272.025
In procenten van baten uit eigen fondsenwerving	18	10	17	13
Beschikbaar uit fondsenwerving	1.546.550	2.288.212	1.745.359	1.841.599
Resultaat beleggingen (15)	150.000	100.620	175.000	106.991
Overige baten en lasten (16)	-	2.143	-	2.737
Totaal beschikbaar voor doelstelling	1.696.550	2.390.975	1.920.359	1.951.327

SAMENGEVOEGDE STAAT VAN BATEN EN LASTEN (VERVOLG)

BESTEDINGEN

	begroting 2008	uitkomst 2007	begroting 2007	uitkomst 2006
	€	€	€	€
Besteed aan doelstelling voorlichting en educatie (17)				
Eigen activiteiten	54.500	70.365	52.000	61.863
Verstrekke subsidies	126.800	325.217	139.000	133.110
Uitvoeringskosten eigen organisatie	275.550	251.167	283.500	268.967
	456.850	646.749	474.500	463.940
Subsidies				
Te verstrekken subsidies aan door Rome voorgedragen projecten	1.189.700	1.626.982	1.395.859	1.663.321
overige project subsidies	50.000	164.340	50.000	106.810
Totaal besteed aan doelstellingen	1.696.550	2.438.071	1.920.359	2.234.071
Overschot/tekort	0	(47.096)	0	(282.744)

Het tekort is onttrokken/toegevoegd aan:

Continuïteitsreserve	3.668	(286.791)
Bestemmingsreserve	(55.637)	(13.543)
Kerstfonds	(1.435)	18.254
Fonds activa bedrijfsvoering	(3.668)	(13.209)
Vos de Wael-Sutorius Fonds	9.976	12.545
Totaal	(47.096)	(282.744)

TOELICHTING

ALGEMEEN

Het doel van Pauselijke Missiewerken Nederland (MISSIO) is de bevordering van een missionaire geest onder de gelovigen en hun samenwerking in geestelijke en materiële zin met het werk van de wereldwijde evangelisatie. Dit doel wordt verwezenlijkt door het geven van voorlichting en financiële ondersteuning.

JAARVERSLAGGEVING

De jaarrekening van Pauselijke Missiewerken Nederland (hierna ook PMW) heeft betrekking op de economische eenheid welke bestaat uit:

- Pauselijke Missiewerken Nederland
- Stichting Pauselijk Missiewerken voor Geloofsverbreiding
- Stichting Pauselijke Missiewerken voor Eigen Priesters
- Stichting Pauselijke Missiewerken der Kinderen, en
- Stichting Pauselijke Missiebond voor Priesters en Religieuzen
- Stichting Nationaal Bureau voor Missiewerken

alsmede de op bijlage C vermelde fondsenstichtingen.

De jaarrekening is opgesteld met inachtneming van de Richtlijn Verslaggeving Fondsenwervende Instellingen.

Het boekjaar van PMW is gelijk aan het kalenderjaar.

Tenzij anders vermeld luiden bedragen in Euro (€).

In verband met vergelijkingsdoeleinden hebben enkele niet materiele herrubriceringen in de vergelijkende cijfers plaatsgevonden.

GRONDSLAGEN VOOR WAARDERING EN RESULTAATBEPALING

Uitgangspunt voor waardering van activa en passiva en voor de bepaling van het resultaat vormt, tenzij anders vermeld, de historische verkrijgingsprijs. Baten en lasten worden toegerekend aan de periode waarop zij betrekking hebben.

VREEMDE VALUTA

Bedragen, die luiden in vreemde valuta, zijn omgerekend in Euro tegen de per balansdatum geldende koersen.

Koersverschillen zijn verwerkt in de staat van baten en lasten.

BLOOT EIGENDOM

Conform de Richtlijn Verslaggeving Fondsenwervende Instellingen zijn de verkrijgingen belast met vruchtgebruik (bloot eigendom) alleen in de toelichting vermeld.

Ultimo 2007 bedroeg het aantal verkrijgingen belast met vruchtgebruik: 1. De waarde per 31 december 2007 bedraagt € 117.675,-. (Ultimo 2006: 3 waarbij de waarde bedroeg € 301.624,-)

TOELICHTING

MATERIELE VASTE ACTIVA

Het bedrijfspand is met ingang van 1997 gewaardeerd tegen aanschafprijs verminderd met de afschrijvingen, de boekwaarde is inmiddels nihil.

De laatste taxatiewaarde in het kader van de W.O.Z. (per 1 januari 2007) bedraagt € 320.000.

BELEGGINGEN

- effecten : beurskoers per balansdatum
- onroerend goed : W.O.Z. waarde grondslag 2005
- leningen op schuldbekentenis : nominale waarde

Het in 2007 niet gerealiseerde koersverschil is ten laste gebracht van het resultaat over 2007.

BATEN

De baten uit eigen fondsenwerving betreffen de daadwerkelijk door Missio in het verslagjaar ontvangen bijdragen met dien verstande dat de opbrengsten van de mailingacties worden toegekend aan de periode waarin de actie is gevoerd; verder worden de opbrengsten uit nalatenschappen verantwoord in het jaar waarin de opbrengst betrouwbaar kan worden vastgesteld (successieaangifte en/of afrekening van de notaris).

LASTEN

De kosten welke worden gemaakt ten behoeve van de fondsenwerving worden direct ten laste gebracht van de fondsenwerving.

De bestedingen inzake doelstelling voorlichting en educatie zijn uitgaven voor missionaire vorming in Nederland. De bestedingen inzake eigen activiteiten hebben betrekking op het uitgeven van het tijdschrift Missio Wereldwijd alsmede uitgaven voor projecten in scholen, parochies en de Derde Wereld.

De lasten kunnen worden onderscheiden in directe kosten en kosten eigen organisatie. De directe kosten kunnen rechtstreeks toegerekend worden aan fondsenwerving c.q. doelstelling. De kosten eigen organisatie worden toegerekend op basis van verdeelsleutels. Op basis van afspraken met de fiscus worden deze kosten voor 40% toegedeeld aan fondsenwerving en voor 60% aan educatie.

De direct aanwijsbare kosten van fondsenwerving en voorlichting en educatie zijn rechtstreeks ten laste gebracht van fondsenwerving en voorlichting en educatie.

TOELICHTING

BALANS

MATERIELE VASTE ACTIVA (1)

Het verloop gedurende het boekjaar kan als volgt worden weergegeven:

	Gebouwen €	Inventarissen €	Totaal €
Boekwaarde per 1 januari 2007	p.m.	6.604	6.604
Investerings	p.m.	4.404	4.404
		<hr/>	<hr/>
	p.m.	11.008	11.008
Afschrijvingen	p.m.	8.072	8.072
		<hr/>	<hr/>
Boekwaarde per 31 december 2007	p.m.	2.936	2.936
		<hr/> <hr/>	<hr/> <hr/>
De cumulatieve afschrijvingen per 31 december 2007 bedragen	p.m.	56.313	56.313
		<hr/> <hr/>	<hr/> <hr/>

Het gebouw is geheel afgeschreven.

De afschrijvingen voor inventarissen zijn gebaseerd op een geschatte economische gebruiksduur van drie dan wel zes jaar.

	2007 €	2006 €
BELEGGINGEN (2)		
Woonhuizen	613.000	530.000
Aandelen	1.128.228	1.085.311
Obligaties	1.818.282	1.943.525
Certificaten	2.280	2.246
	<hr/>	<hr/>
	3.561.790	3.561.082
	<hr/> <hr/>	<hr/> <hr/>

TOELICHTING

Verloop beleggingen

	stand 1 jan 2007	aankopen/ verkrijgingen	verkopen/ lossingen	niet gerea- liseerde waar- de stijgingen	stand 31 dec 2007
	€	€	€	€	€
Woonhuizen	530.000			83.000	613.000
Aandelen	1.085.311	206.538	220.927	57.306	1.128.228
Obligaties	1.943.525	398.301	443.162	(80.382)	1.818.282
Certificaten	2.246	34	0		2.280
	3.561.082	604.873	664.089	59.924	3.561.790

VERVREEMDINGSWINSTEN- EN VERLIEZEN

Aandelen	€	8.149
Obligaties		(13.024)
		(4.875)

VORDERINGEN (3)

	2007	2006
	€	€
Nog te ontvangen giften	53.447	60.477
Nog te ontvangen erfenissen	238.093	268.542
Overlopende activa	15.528	16.740
Belastingen premies sociale verzekeringen	7.110	16.618
Rente	74.272	98.626
	388.450	461.003

De overlopende activa betreffen waarborgsommen en vooruitbetalingen.

LIQUIDE MIDDELEN (4)

Onder de liquide middelen zijn direct opeisbare deposito's begrepen ten bedrage van
€ 742.946,- (2006: € 1.072.807,-)

TOELICHTING

EIGEN VERMOGEN (5)	saldo 1 januari 2007	mutaties	saldo 31 december 2007
	€	€	€
Besteedbaar vermogen			
Stichtingskapitaal	45	-	45
Bestemmingsreserve	907.675	(55.637)	852.038
Continuïteitsreserve	827.659	3.668	831.327
	<u>1.735.379</u>	<u>(51.969)</u>	<u>1.683.410</u>
Vastgelegd vermogen			
Kerstfonds	132.334	(1.435)	130.899
Reserve activa bedrijfsvoering	6.604	(3.668)	2.936
Vos de Wael-Sutorius Fonds	12.545	9.976	22.521
	<u>151.483</u>	<u>4.873</u>	<u>156.356</u>
	<u>1.886.862</u>	<u>(47.096)</u>	<u>1.839.766</u>

Bestemmingsreserve

Dit betreft gelden waaraan een bepaalde bestemming is toebedeeld.

Fonds Claessens	835.430
Marc Steenkamer Fonds	16.608
	<u>852.038</u>

Fonds Claessens betreft de opbrengst uit een nalatenschap waarvan de Internationale Pauselijke Missiewerken heeft bepaald dat dit bedrag tot nader order in Nederland gereserveerd moet blijven.

Marc Steenkamer Fonds

Dit betreft een Fonds op naam. Hieruit wordt geregeld een kindertehuis in India gesteund.

Continuïteitsreserve

Deze reserve fungeert als buffer om te kunnen voldoen aan onze verplichtingen en fungeert als buffer bij eventuele tegenvallers.

Missio heeft een financiële reserve opgebouwd om te kunnen voldoen aan haar verplichtingen, zoals de steun aan de kerken in de derde wereld. Op die manier waarborgen we de continuïteit van ons werk. De Vereniging Fondswervende Instellingen (VFI) heeft in haar Richtlijn Reserves Goede Doelen bepaald dat de continuïteitsreserve van een fondsenwervende instelling maximaal 1,5 maal de jaarlijkse kosten voor de werkorganisatie mag bedragen (zoals personeel, huisvesting, fondsenwerving, etc.). De continuïteitsreserve bedroeg eind 2007 € 831.327. De VFI norm bedraagt € 1.363.000.

Vastgelegd vermogen

De hieronder opgenomen bedragen mogen niet vrijelijk worden aangewend.

TOELICHTING

Kerstfonds

Uit dit Fonds worden kleinschalige projecten gesubsidieerd welke niet door derden worden gehonoreerd.

	€
Stand 1 januari 2007	132.334
dotatie uit exploitatiesaldo 2007	78.505
	<u>210.839</u>
verstrekkt in 2007	79.940
	<u>130.899</u>

Reserve activa bedrijfsvoering

	€
Stand 1 januari 2007	6.604
Mutatie 2007	(3.668)
	<u>2.936</u>
Stand 31 december 2007	<u>2.936</u>
Stand materiele vaste activa ultimo 2006	<u>2.936</u>

Dit betreft inventaris benodigd voor de bedrijfsvoering.

Vos de Wael-Sutorius Fonds

Dit betreft een Fonds op naam. Jaarlijks zullen uit de opbrengst priesterstudenten worden gesteund, voor het eerst in 2016.

Stand 1 januari 2007	12.545
Mutatie 2007	9.976
	<u>22.521</u>
Stand 31 december 2007	<u>22.521</u>

VOORZIENINGEN (6)

Voorziening onderhoud gebouw

Om de kosten van het bijzonder onderhoud gelijkmatig over de jaren te spreiden is besloten tot het vormen van deze voorziening. In 2007 is ten laste van de huisvestingskosten € 15.000 gebracht. De kosten voor groot onderhoud worden ten laste van de voorziening geboekt.

	€	€
Stand 1 januari 2007		26.803
Dotatie ten laste van huisvestingskosten	15.000	
Kosten voor groot onderhoud	<u>0</u>	<u>15.000</u>
Stand 31 december 2007		<u>41.803</u>

In 2007 hebben geen kosten groot onderhoud plaatsgevonden.

LANGLOPENDE SCHULDEN (7)

	2007	2006
	€	€
Depots	328.673	382.983
Depot - crediteuren	<u>749.317</u>	<u>1.133.154</u>
	<u>1.077.990</u>	<u>1.516.137</u>

Depots en depot-crediteuren betreffen door derden bij Missio gedeponeerde gelden.
Alle depots hebben een looptijd langer dan 5 jaar.

TOELICHTING

KORTLOPENDE SCHULDEN (8)	<u>2007</u>	<u>2006</u>
	€	€
Belasting en premies sociale verzekeringen	7.557	7.370
Crediteuren	25.541	19.607
Depot-crediteuren (incl. Schoenmakersfonds)	20.503	82.568
Te betalen giften en bijdragen	66.161	9.315
Overlopende passiva	33.504	35.373
Hulp Pakistan	51.998	55.998
Subsidies	1.691.147	1.726.172
	<u>1.896.411</u>	<u>1.936.403</u>
Specificatie subsidies:		€
Stand per 1 januari 2007		1.726.172
Exploitatieresultaat 2007		<u>1.626.982</u>
		3.353.154
Verstrekt in 2007 zie onderstaande toelichting		<u>1.662.007</u>
Nog te betalen per 31 december 2007		<u><u>1.691.147</u></u>

VERSTREKTE SUBSIDIES AAN DOOR ROME VOORGEDRAGEN PROJECTEN

Via het Internationale solidariteitsfonds in Rome zijn uit de jaarrekening 2006 de subsidies als volgt verstrekt:

Sint Petrus Apostel Fonds	643.966
Fonds voor Geloofsverbreiding	791.041
Kinderfonds	<u>227.000</u>
	1.662.007

Sint Petrus Apostel Fonds € 643.966

Overgemaakt naar seminaries in de volgende landen:

Kenya 6 seminaries	85.462
Nigeria 4 seminaries	311.043
Tanzania 4 seminaries	171.615
Indonesia 2 seminaries	<u>75.846</u>
Totaal	643.966

Deze gelden zijn bestemd als exploitatie-subsidie voor seminaries en bijdragen aan congregaties voor novicen in de betreffende landen.

Fonds voor Geloofsverbreiding € 791.041

Overgemaakt naar bisdommen in Togo (€ 723.495), Bosnie Herzegovina (€ 53.365) en Turkmenistan (€ 14.181).

Dit geld is bestemd voor een bijdrage in het exploitatietekort van respectievelijk 7, 3 en 1 bisdom en voorts voor de bouw van kerken, kapellen en parochiële centra. Een overzicht per bisdom waarin een specificatie is opgenomen van de diverse bestemmingen is op het bureau van Missio aanwezig.

Kinderfonds € 227.000

Dit bedrag is bestemd voor specifiek daartoe aangevraagde en goedgekeurde hulpprojecten voor kinderen.

Overgemaakt voor 19 met name genoemde projecten in Mali € 82.303.

Overgemaakt voor 8 met name genoemde projecten in Togo € 64.312.

Overgemaakt voor 20 met name genoemde projecten in Ivoorkust € 80.385.

Een beschrijving van de projecten is op het bureau van Missio aanwezig.

TOELICHTING

STAAT VAN BATEN EN LASTEN

BATEN

	2007	2006
	€	€
FONDSENWERVING		
Collecten (9)		
Wereldkerkbijdragen	44.851	50.816
<p>Van oudsher gaan in enkele gemeenten in Nederland nog zelateurs met kwitanties deur aan deur. Het aantal zelateurs en de belangstelling voor deze collecte nemen gestaag af. Ook zijn er parochies die gelden overmaken naar het Bisdom. Van enkele Bisdommen ontvangt Missio de ingezamelde gelden. Ook deze vorm van inzameling loopt terug.</p>		
Wereldmissiemaand	284.052	287.406
Wereldmissiedag van de kinderen	47.167	50.120
<p>In de maand oktober wordt wereldwijd in alle parochies gecollecteerd voor de missie. Op de eerste zondag voor de kinderen en op de voorlaatste zondag voor de ondersteuning van de allerarmste bisdommen in de wereld. Het thema in 2007 was Christen dalits in India. Dit thema heeft veel aandacht getrokken evenals het thema van vorig jaar (Noord Brazilië). De opbrengst nagenoeg gelijk aan vorig jaar.</p>		
Mailingacties (10)	691.331	669.138
<p>Evenals vorige jaren werden er 5 mailingacties gehouden. De nieuwjaarsactie stond in het teken van geloof delen. De actie met Roepingenzondag was bestemd voor de priesteropleidingen. De zomeractie is bestemd voor kinderprojecten. In de mailing bij wereldmissiemaand vragen wij bij al onze donateurs extra aandacht voor de wereldmissie. De kerstactie is gehouden voor kleinschalige projectaanvragen die bij Missio Nederland op ad hoc basis worden ingediend.</p>		
<p>De afname van de nieuwjaarsactie is een gevolg van een eenmalige bijzondere gift in 2006. In de zomermailing vroegen wij aandacht voor vakantie voor Palestijnse kinderen. Dit heeft veel mensen aangezet om een hogere bijdrage te geven. De toename van de opbrengst wereldmissiemaandmailing heeft betrekking op veel nieuwe gevers die het lot aantrokken van de Christen dalits in India waarvoor wij speciale aandacht vroegen.</p>		
Studiebijdragen (11)	117.957	134.772
<p>Onder deze noemer worden de ontvangsten verantwoord die specifiek ten behoeve van priesteropleidingen in de derde wereld worden ontvangen</p>		
Giften en schenkingen (12)	226.139	185.032
<p>Alle niet specifiek benoemde giften en periodieke schenkingen worden hieronder verantwoord. De stijging heeft betrekking op vrijval van bestemmingsfondsen.</p>		
Nalatenschappen (13)	1.139.867	736.340

LASTEN

UITVOERINGSKOSTEN

Hieronder volgt een specificatie van de totale uitvoeringskosten van de stichting, welke daarna uitgesplitst worden in kosten eigen fondsenwerving en kosten voorlichting en educatie.

	begroting 2008	uitkomst 2007	begroting 2007	uitkomst 2006
	€	€	€	€
Salaris/sociale lasten	281.750	278.799	292.500	289.495
Pensioenlasten	60.000	40.645	56.000	49.864
Overige personeelskosten	10.000	3.108	13.000	3.273
Reis-/verblijfkosten	20.000	16.971	20.000	19.426
Huisvestingskosten	34.000	36.492	37.000	42.849
Kantoorkosten	26.000	22.149	25.000	25.021
Bestuurskosten	5.000	1.396	6.000	1.650
Overige alg. kosten	22.500	19.052	23.000	16.701
Totaal	459.250	418.612	472.500	448.279
Besteding				
Eigen fondsenwerving	183.700	167.445	189.000	179.312
Voorlichting en educatie	275.550	251.167	283.500	268.967
Totaal	459.250	418.612	472.500	448.279

Gemiddeld aantal personeelsleden uitgedrukt in fulltime arbeidsplaatsen	5,8	5,7	5,8	5,8
Totaal bezoldiging bestuurders en toezichtho	0	0	0	0
Leningen, voorschotten en garanties verstrekt aan bestuurders en toezichthouders	0	0	0	0

Verdeling uitvoeringskosten naar bestemming

	doelstelling educatie	Fondsen- werving	Totaal 2007	Begroot 2007	Totaal 2006
	€	€	€	€	
Salaris/sociale lasten	167.279	111.520	278.799	292.500	289.495
Pensioenlasten	24.387	16.258	40.645	56.000	49.864
Overige personeelskosten	1.865	1.243	3.108	13.000	3.273
Reis-/verblijfkosten	10.183	6.788	16.971	20.000	19.426
Huisvestingskosten	21.895	14.597	36.492	37.000	42.849
Kantoorkosten	13.289	8.860	22.149	25.000	25.021
Bestuurskosten	838	558	1.396	6.000	1.650
Overige algemene kosten	11.431	7.621	19.052	23.000	16.701
Totaal	251.167	167.445	418.612	472.500	448.279

	begroting 2008	uitkomst 2007	begroting 2007	uitkomst 2006
	€	€	€	€
KOSTEN EIGEN FONDSENWERVING (14)				
Directe wervingskosten				
Kosten betalingsverkeer	6.000	5.410	5.000	5.623
Propaganda/advertenties	20.000	8.388	20.000	12.330
Drukwerk, porti mailingakties	86.250	79.312	87.250	73.662
Overige kosten	5.000	2.597	5.000	1.098
Nieuw beleid	45.000	0	45.000	0
Totaal	162.250	95.707	162.250	92.713
Uitvoeringskosten eigen organisatie	183.700	167.445	189.000	179.312
Totaal kosten eigen fondsenwerving	345.950	263.152	351.250	272.025
RESULTAAT BELEGGINGEN (15)				
Inkomsten uit beleggingen	90.000	102.753	100.000	91.942
Resultaat vervreemdingen	20.000	(4.875)	20.000	(21.563)
Valuta resultaten	-	(174)	-	(170)
Waardeverschil onroerend goed	-	83.000	-	-
Niet gerealiseerd koersverschil effecten	65.000	(23.076)	80.000	65.428
Overige rentebaten	65.000	30.517	65.000	62.344
	240.000	188.145	265.000	197.981
Af: Rentelasten en kosten				
Uitgekeerde rente op depots	48.000	39.400	48.000	49.925
Toegevoegde rente op depots	35.000	36.523	35.000	32.346
Kosten transacties\beheer beleggingen	7.000	11.602	7.000	8.719
	90.000	87.525	90.000	90.990
Resultaat beleggingen per saldo	150.000	100.620	175.000	106.991
Het niet gerealiseerde koers- en waardeverschil is ten laste van de exploitatierekening gebracht conform de richtlijn verslaggeving Fondsenwervende instellingen.				
OVERIGE BATEN EN LASTEN (16)				
Bijdragen inzake Missio/Kinderen	-	1.644	-	976
Diverse overige baten	-	499	-	1.761
Per saldo baten	-	2.143	-	2.737

TOELICHTING

BESTEED AAN DOELSTELLING VOORLICHTING EN EDUCATIE (17)

	begroting 2008	uitkomst 2007	begroting 2007	uitkomst 2006
	€	€	€	€
Eigen activiteiten				
Aktiviteiten Missio/Kinderen	33.500	26.855	28.500	23.597
Website Klap	5.000	4.512	5.000	0
Missie en Jongeren	3.000	0	3.000	0
Brochures	0	0	0	0
Symposia	7.000	3.794	7.000	0
Overige kosten	6.000	35.204	8.500	38.266
Sub totaal	54.500	70.365	52.000	61.863
Verstreckte subsidies	126.800	325.217	139.000	133.110
Uitvoeringskosten eigen organisatie	275.550	251.167	283.500	268.967
Totaal voorlichting en educatie	456.850	646.749	474.500	463.940
Specificatie verstreckte subsidies				
Exploitatie jeugdtijdschrift KLAP	0	0	0	46.894
Exploitatie tijdschrift MissieInterAkte	0	(856)	0	15.164
Exploitatie tijdschrift Wereldwijd	68.000	255.452	68.000	0
NMR	20.000	30.000	30.000	30.000
CFMV	35.000	34.621	35.000	35.052
Missionaire agenda	3.800	6.000	6.000	6.000
Totaal	126.800	325.217	139.000	133.110
Exploitatie jeugdtijdschrift KLAP				
exploitatie kosten	0	0	0	49.141
bijdrage abonnementen	0	0	0	2.247
exploitatietekort	0	0	0	46.894
Het tijdschrift is per 30 juni 2006 opgehouden.				
Exploitatie tijdschrift MissieInterAkte				
exploitatie kosten	0	205	0	36.422
bijdrage abonnementen	0	1.061	0	21.258
exploitatietekort	0	(856)	0	15.164
Het tijdschrift is per 31 december 2006 opgehouden.				
Exploitatie tijdschrift Missio Wereldwijd				
exploitatie kosten	108.000	272.731	108.000	0
bijdrage abonnementen	40.000	17.279	40.000	0
exploitatietekort	68.000	255.452	68.000	0

Vanaf 2007 is Missio Wereldwijd het nieuwe Missie tijdschrift. Het is 6 maal uitgekomen. Verspreiding van de eertse nummers heeft op grote schaal plaatsgevonden onder relaties, donateurs en parochies. Hoewel het tijdschrift zeer positief ontvangen is blijft het aantal abonnees achter bij de verwachting.

De subsidie aan het CFMV betreft ons deel (12%) in de bijdrage van de Missionaire organisaties aan de Bisdommen ten behoeve van hun missionaire taken. Deze taken worden door de Bisdommen zelfstandig en onafhankelijk uitgevoerd. Het bedrag van CFMV is voor de Bisdommen een integraal deel van hun begroting en niet gealloceerd. De Bisdommen zijn de werkgevers van de Missiesecretarissen, die lid zijn van de Algemene Raad van Missio. Op zeer indirecte wijze wordt hiermede een vergoeding aan een deel van het bestuur gegeven.

VERSTREKTE PROJECT SUBSIDIES IN 2007

BIJLAGE A

In de loop van het jaar ontvangt Missio diverse verzoeken om projecten te subsidiëren. In onderstaand overzicht zijn alle in 2007 uitbetaalde ad hoc subsidies opgenomen. Tevens is vermeld onder welke noemer zij in de jaarrekening 2007 zijn verantwoord.

Project	bedrag in €
Opleiding 14 weesjongeren, Esigodini, South Africa	3.200
Studiebeurzen 6 weesjongeren, Nangina, Kenya	4.850
Onderwijs aan gehandicapte kinderen 2007/08, St Barbara, Philippijnen	4.000
Medicijnen, Camp Belgaum, India	1.000
IMCS, bijdrage voor meetings in Bangladesh en Uganda, Parijs, Frankrijk	4.000
Zomerkamp Palestijnse kinderen, Jerusalem, Israel	3.500
Afbouw huisje, Petion Ville, Haiti	1.500
Steun voor arme kinderen, Muthangi, India	1.700
Herstel dak kerk St Ana, Queimada da Ema, Brazilië	5.500
Herstel 4 kapellen parochies San Jose en Cuite, Juazeirinho, Brazilië	5.000
Bijbel promotie programma, Cape Town, Zuid Afrika	2.500
Bijdrage Catechese, Kroonstad, Zuid Afrika	5.000
Inrichting studielokaal weeshuis Nazareth, Kini, Congo	1.650
MMI bijdrage voor 15 seminaristen, Chennai, India	8.594
Studiebeurs Salesiaanse seminaristen, Kerala, India	5.000
R.M. bijdrage bezoek diakens in Namibië en Zimbabwe	3.250
Bouw kapel en studiezaal, Mathur, India	8.000
Bijdrage schooljaar 2007/2008. Kellur, India	4.200
Waterpomp en toiletgroep, Melma Nagar, India	7.500
Totaal ten laste van Kerstfonds	79.944
Theologische cursus voor leken, Sadhoke, Pakistan	4.000
Totaal ten laste van Pakistancrediteuren	4.000
Dalits project, India	24.000
Opvang straatkinderen, Juazeirinho, Brazilië	10.000
Bijdrage centrum voor dalitweeskinderen, Nagapattinam, India	25.600
Dalit mensenrechtencentrum, Chengalputty, India	24.800
Totaal ten laste van resultatenrekening besteed aan doelstelling	84.400
Cath v Siena instituut exploitatiebijdrage, Herts, groot Brittannië	30.000
Waterreservoir St Pauls Seminary, Kipalapala, Tanzania	7.500
MMI bijdrage voor 15 seminaristen, Chennai, India	406
Studiebeurzen priesteropleidingen, Tefe, Brazilië	8.000
Totaal ten laste van Depot-crediteuren (Schoenmakersfonds)	45.906

Subsidie stroomoverzicht

	saldo 1-1-2007	ontvangen	betaald	saldo 31-12-2007
Aan door Rome voorgedragen projecten	1.726.172	1.626.982	1.662.007	1.691.147
Overige projectsubsidies				
Overig	-	84.400	84.400	-
Pakistancrediteuren	-	4.000	4.000	-
Kerstfonds	132.334	-	87.944	44.390
Depot-crediteuren(Schoenmakersfonds)	45.906	-	45.906	0
Bestemde bijdragen	-	40.800	40.800	-
	<u>1.904.412</u>	<u>1.756.182</u>	<u>1.925.057</u>	<u>1.735.537</u>

BESTEMDE BIJDRAGEN

Hieronder zijn verantwoord van particulieren en Stichtingen ontvangen bedragen waarbij betrokkenen verzochten deze bedragen door te zenden.

Ondersteuning weeskinderen, Campina Grande, Brazilië	1.000
Bouw pastoraal centrum, Juiz de Fora, Brazilië	14.000
Ondersteuning weeshuis, Soerabaja, Indonesië	7.000
Ondersteuning weeshuis Timor, Indonesië	7.000
Studiekosten dove leerling, Yeoville, Zuid Afrika	2.300
Ondersteuning Witte Paters, Burkina Faso	8.000
Schoolopleiding kinderen, Savarimuthu, India	1.500
	<u>40.800</u>

**LIJST VAN LEDEN VAN ALGEMENE RAAD, BESTUUR EN VAN DE MEDEWERKERS
VAN HET NATIONAAL BUREAU VAN PAUSELIJKE MISSIEWERKEN NEDERLAND**

De algemene raad bestond in het verslagjaar uit de volgende personen,
(* tevens bestuurslid):

*drs G.T.C. Pex mhm	Nationaal directeur Pauselijke Missiewerken, tevens Voorzitter
*C. Stapel	Vice-voorzitter (vanaf 7 december)
* mr drs Th.E.M. Wijte	Secretaris/penningmeester
*drs L.C.J. Verreijt	Lid
*A. Bakker s.m.a.	Lid
*mevr drs W.H. Kempes-van Leeuwen	Lid

Namens missiesecretarissen

mevr drs H.J.M. van de Bunt-Koster	Missiesecretaris Aartsbisdom Utrecht
drs W.R.M. van Olffen	Missiesecretaris bisdom Groningen
R. Soffner	Missiesecretaris bisdom Haarlem
drs J.L.G. Mersel	Missiesecretaris bisdom Breda
mevr L.A.M. Klumpkens-Heijnders	Missiesecretaris bisdom Roermond
L.L.J. Peeters	Missiesecretaris bisdom 's-Hertogenbosch (tot 7 december)
P. ten Hacken	Missiesecretaris bisdom 's-Hertogenbosch (vanaf 7 december)
mr J.C.F.M. Smulders	Missiesecretaris bisdom Rotterdam (tot 1 februari)
mevr I.M. Busch	Missiesecretaris bisdom Rotterdam (vanaf 1 februari)

De medewerkers van het nationaal bureau van PAUSELIJKE MISSIEWERKEN NEDERLAND
waren in het verslagjaar:

V. Branca	Boekhouding
G.J.J.M. Damen	Medewerker educatie
mevr A. Emminger	Sponsor administratie
W.R.M. Griffioen	Medewerker fondsenwerving
mevr mr J.M. Janssen-Drabbe	Secretariaat
mevr J.M.E. Jordan-Smit	Donateursadministratie
P. Lamberts	Redactiemedewerker Wereldwijd
J.H.G. Remmerswaal	Administrateur
mevr H.C. Swiebel-Rijke	Onderhoud

OVERZICHT VAN DE FONDSENSTICHTINGEN

A. De 30 nevenstichtingen van het Pauselijk Missiewerk voor de Geloofsverbreiding met als doel, onder de rooms-katholieken van Nederland geestelijke en materiële steun te verwerven voor de geestelijke, culturele en materiële ontwikkeling van het per fonds aangewezen gebied:

Gevestigd en kantoor houdend te 's-Gravenhage (sinds 14 januari 1964 stichtingen naar burgerlijk recht):

Ghana-Stichting
Cameroun-Stichting
Sudan-Stichting (oorspronkelijk gericht op Sudan en Mali)
Ethiopië-Stichting
Uganda-Stichting
Tanganyika-Stichting
Kenya-Stichting
Rhodesia-Stichting (oorspronkelijk gericht op voormalig Noord- en Zuid-Rhodesia)
Zuid-Afrika-Stichting
Pakistan-Stichting
Kongo-Stichting (oorspronkelijk gericht op de voormalige koloniën Kongo-Leo en Kongo-Brazza)
Centraal-Afrika-Stichting
Kerala-Stichting (gebied India)
Madras-Stichting (gebied India)
Madhya Pradesh-Stichting (gebied India)
Andhra Pradesh-Stichting (gebied India)
Mysore-Stichting (gebied India)
Djawa-Stichting (gebied Indonesië)
Endeh-Stichting (oorspronkelijk gericht op kerkprovincie Endeh op Flores, gebied Indonesië)
Sulawesi-Stichting (gebied Indonesië)
Sumatera-Stichting (gebied Indonesië)
Kalimantan-Stichting (gebied Indonesië)
Irian-Stichting (gebied Indonesië)
Midden-Amerika-Stichting
Zuid-Amerika-Stichting
Formosa-Stichting
Korea-Stichting
Japan-Stichting
Maleisië-Stichting
Oceanië-Stichting.

OVERZICHT VAN DE FONDSINSTICHTINGEN (vervolg)

B. De 34 nevenstichtingen van het Pauselijk Missiewerk voor landeigen Priesters met als doel het bevorderen van het onderwijs aan en de opleiding tot rooms-katholiek priester van rooms-katholieke jongeren onder de inheemse bevolking van een der katholieke missiegebieden (voorheen ook specifiek van de toenmalige Nederlandse koloniën):

Gevestigd te Voorschoten en kantoor houdend te 's-Gravenhage (sinds 4 maart 1939 stichtingen naar burgerlijk recht):

Maria-Stichting

Louise-Stichting

Kandy-Stichting (oorspronkelijk gericht op seminarie te Kandy, toenmalig Ceylon)

Penang-Stichting (oorspronkelijk gericht op seminarie te Pulo-Penang, toenmalig Straits Settlements)

Chala-Stichting (oorspronkelijk gericht op seminarie te Chala bij Beijing, China)

Tatung-Stichting (oorspronkelijk gericht op seminarie te Tatung, China)

Redemptor-Stichting

Theresia-Stichting

Boven-Nijl-Stichting (oorspronkelijk gericht op apostolisch vicariaat van de Boven-Nijl)

Nellore-Stichting (oorspronkelijk gericht op seminaries in bisdom Nellore, toenmalig Brits-Indië)

Mill-Hill-Stichting (oorspronkelijk gericht op de missies van missionarissen van de Congregatie van Mill-Hill)

Noorwegen-Stichting

Bigard-Stichting

Van Rossum-Stichting

Benedictus-Stichting

Pius-Stichting

Surigao-Fonds (oorspronkelijk gericht op missiepost Surigao, Filippijnen).

Gevestigd te Breda en kantoor houdend te 's-Gravenhage (sinds 4 maart 1939 stichtingen naar burgerlijk recht):

Nieuw-Guinea-Fonds (oorspronkelijk gericht op apostolisch vicariaat toenmalig Nederlands Nieuw-Guinea)

Curacao-Fonds (oorspronkelijk gericht op apostolisch vicariaat Curacao)

Suriname-Fonds (oorspronkelijk gericht op apostolisch vicariaat Suriname)

Benkoelen-Fonds (oorspronkelijk gericht op apostolische prefectuur Benkoelen, toenmalig Nederlands-Indië)

Batavia-Fonds (oorspronkelijk gericht op apostolisch vicariaat toenmalig Batavia)

Bandoeng-Fonds (oorspronkelijk gericht op apostolische prefectuur Bandoeng)

Poerwokerto-Fonds (oorspronkelijk gericht op apostolische prefectuur Poerwokerto)

Soerabaya-Fonds (oorspronkelijk gericht op apostolische prefectuur Soerabaya)

Malang-Fonds (oorspronkelijk gericht op apostolische prefectuur Malang)

Padang-Fonds (oorspronkelijk gericht op apostolisch vicariaat Padang)

Banka-Fonds (oorspronkelijk gericht op apostolische prefectuur Banka en Billiton)

Borneo-Fonds (oorspronkelijk gericht op apostolisch vicariaat toenmalig Nederlands Borneo)

Celebes-Fonds (oorspronkelijk gericht op apostolisch vicariaat toenmalig Celebes)

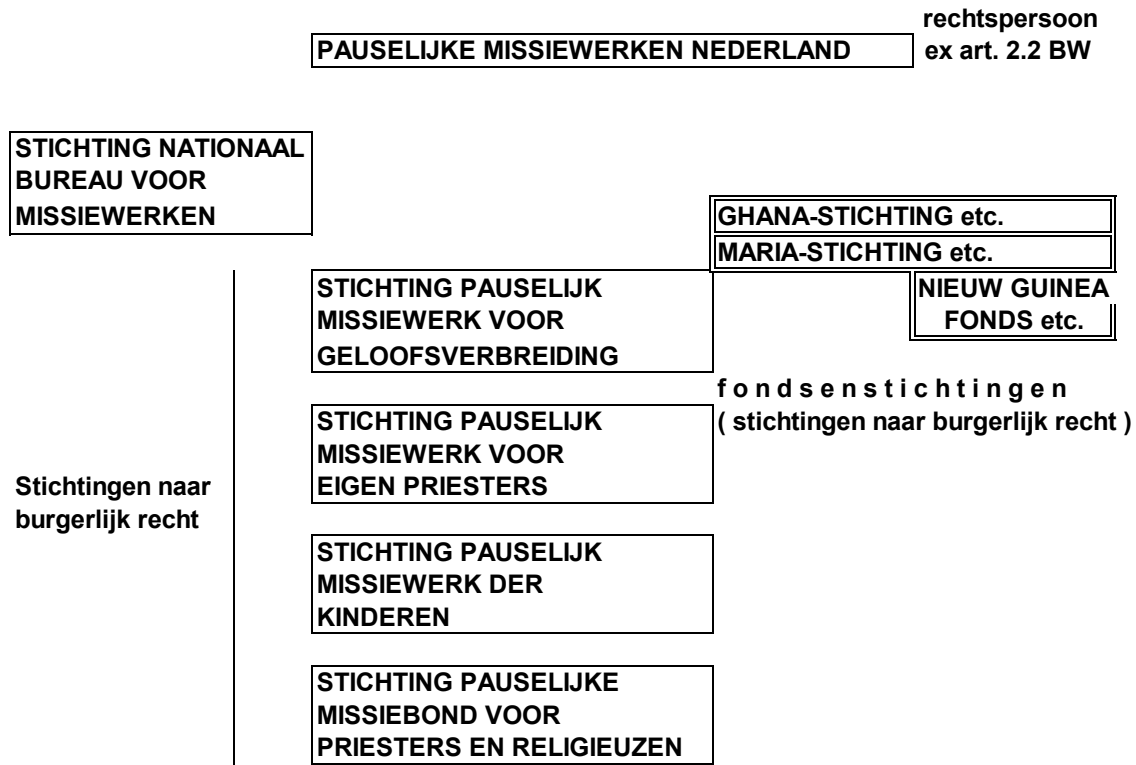
Djocja-Fonds (oorspronkelijk gericht op Canisius Seminarie te Djocjakarta, Java)

Woloan-Fonds (oorspronkelijk gericht op Xaverius Seminarie te Woloan, toenmalig Celebes)

Todabeloe-Fonds (oorspronkelijk gericht op Berchmans Seminarie te Toda-Beloe, Flores)

Flores-Fonds (oorspronkelijk gericht op apostolisch vicariaat der Kleine Soenda Eilanden).

ORGANOGRAM VAN DE GROEP PAUSELIJKE MISSIEWERKEN NEDERLAND



O organisatorische binding door beide verbonden rechtspersonen met hetzelfde bestuur en dezelfde directeur (nationaal directeur) hebben

O organisatorische binding door beide verbonden rechtspersonen met dezelfde directeur (nationaal directeur)