

De groep PAUSELIJKE MISSIEWERKEN NEDERLAND

Op 11 januari 1990 is opgericht Pauselijke Missiewerken Nederland, mede optredend onder de naam MISSIO, die rechtspersoonlijkheid bezit en wel op grond van artikel 2 van Boek 2 van het Burgerlijk Wetboek.

Hiermede werd in civielrechtelijke zin vorm gegeven aan de nieuwe internationale Statuten voor Pauselijke Missiewerken die op 26 juni 1980 door de Pauselijke Congregatie voor de Evangelisatie van de Volken waren uitgevaardigd.

Deze statuten voorzien per land in een nationale raad, een nationaal bestuur en een nationaal directeur voor de Pauselijke Missiewerken.

In de opgerichte rechtspersoon is derhalve vorm gegeven aan een bestuur op nationaal niveau van de vier pauselijke missiewerken die al sedert de zeventiger jaren in ons land gezamenlijk operationeel zijn.

Deze vier missiewerken vormen sedert 1990 de afdelingen van de rechtspersoon PAUSELIJKE MISSIEWERKEN NEDERLAND.

Het doel van de rechtspersoon PAUSELIJKE MISSIEWERKEN NEDERLAND is, samengevat de bevordering van een missionaire geest onder de gelovigen en hun samenwerking zowel in geestelijke als materiële zin, met het werk van de wereldwijde evangelisatie.

Dit doel wordt onder meer verwezenlijkt door middel van de verwerving van geldmiddelen zoals schenkingen, erfstellingen en legaten.

De rechtspersoon PAUSELIJKE MISSIEWERKEN NEDERLAND heeft als organen de nationale raad (algemene raad), het nationaal bestuur en de nationaal directeur van de Pauselijke Missiewerken in Nederland.

De nationaal directeur vertegenwoordigt de Pauselijke Missiewerken bij de bisschoppen (bisschoppenconferentie) van Nederland.

De statuten van deze stichting zijn laatstelijk gewijzigd op 17 augustus 2004.

De raad en het bestuur worden bijgestaan door het nationaal bureau van de Pauselijke Missiewerken dat onder leiding staat van de nationaal directeur.

In bijlage B zijn de namen van de leden van de algemene raad, bestuur en de medewerkers van het nationaal bureau vermeld.

Voor de ondersteuning van PAUSELIJKE MISSIEWERKEN NEDERLAND is als vermogensrechtelijke pendant werkzaam Stichting Nationaal Bureau voor Missiewerken, gevestigd aan de Laan van Nieuw Oost Indië 191 te Den Haag.

Ook de statuten van deze stichting zijn laatstelijk gewijzigd op 17 augustus 2004.

Het doel van deze stichting, dat ruim gesteld het bevorderen inhoudt van de verlening van geestelijke en materiële steun voor de opbouw van jonge kerken, wordt voornamelijk bereikt langs de weg van het verwerven en beheer van de voor dat doel benodigde geldmiddelen en het verzorgen van missionaire informatie en vorming op dit gebied.

De stichting verleent deze diensten eveneens aan andere instellingen die zich toeleggen op het (bevorderen van) missiewerk.

Het bestuur van deze stichting wordt gevormd door het bestuur van de rechtspersoon PAUSELIJKE MISSIEWERKEN NEDERLAND.

De nationaal directeur daarvan is tevens van deze stichting voorzitter.

Elk van de vier afdelingen van PAUSELIJKE MISSIEWERKEN NEDERLAND wordt in vermogensrechtelijke zin ondersteund door respectievelijk:

- de Stichting Pauselijk Missiewerk voor Geloofsverbreiding
- de Stichting Pauselijk Missiewerk voor Eigen Priesters
- de Stichting Pauselijk Missiewerk der Kinderen, en
- de Stichting Pauselijke Missiebond voor Priesters en Religieuzen.

Alle vier stichtingen zijn gevestigd te Den Haag en houden kantoor bij de hiervoor genoemde stichting.

De statuten van deze stichtingen zijn laatstelijk gewijzigd op 27 november 1990 en 20 juni 1991. Het doel van deze stichtingen is het ondersteunen van de vier afdelingen door middel van het verwerven van de benodigde geldmiddelen.

Het bestuur van elk van deze stichtingen wordt gevormd door het bestuur van de rechtspersoon PAUSELIJKE MISSIEWERKEN NEDERLAND.

De nationaal directeur daarvan is tevens van elk van deze stichtingen de directeur.

De zes genoemde rechtspersonen vormen gezamenlijk de groep PAUSELIJKE MISSIEWERKEN NEDERLAND, als bedoeld in artikel 24b van Boek 2 van het Burgerlijk Wetboek, en treden als zodanig naar buiten op onder de naam MISSIO.

Een aantal fondsen van PAUSELIJKE MISSIEWERKEN NEDERLAND is ondergebracht bij specifieke stichtingen die worden beheerd door de nationaal directeur.

Deze fondsenstichtingen, waarvan in bijlage C een overzicht is gegeven, maken eveneens deel uit van de groep.

Deze groep wordt eveneens beschouwd als een economische eenheid zoals bedoeld in de Richtlijn Verslaglegging van het Centraal Bureau Fondsenwerving.

De jaarrekeningen van deze stichtingen zijn meegeconsolideerd.

MISSIO heeft sinds 1998 het keurmerk van het CBF.

VERSLAG VAN DE NATIONAAL DIRECTEUR MISSIO

Het resultaat over 2006 dat beschikbaar is voor de doelstelling is ten opzichte van de begroting gestegen, voornamelijk door hogere opbrengst nalatenschappen en giften en lagere kosten fondsenwerving dan geraamd. Daarnaast daalden de opbrengsten uit collecte en mailingacties.

Opbrengsten fondsenwerving

De opbrengsten van de fondsenwerving als geheel zijn gedaald ten opzichte van 2005, op onderdelen lopen de resultaten uiteen.

De opbrengst van de mailingacties is hoger dan de begroting doch aanzienlijk lager dan het resultaat over 2005. De studiebijdragen nemen af door een afnemend bestand van contribuanten.

Uitvoeringskosten

De post salaris/sociale lasten is gedaald door mutaties in het personeelsbestand.

De pensioenkosten zijn gedaald door de stelselwijziging. Daarnaast waren de kosten in 2005 aanzienlijk hoger door afrekening van de premienota over 2004 en 2005.

Fondsenwerving

De kosten van drukwerk en porti van de mailingacties zijn gedaald door het kritisch beoordelen van toe te zenden mailings naar bepaalde doelgroepen uit het adressenbestand.

Ook neemt het te mailen donateursbestand gestaag af.

In 2006 zijn geen grote specifieke acties gevoerd om nieuwe donateurs te werven.

Educatie

Het tijdschrift Klap is beëindigd per 1 juni 2006. Hierdoor zijn de kosten lager dan 2005.

Aangezien in september geen inning abonnees heeft plaatsgevonden is de opbrengst gering.

Tijdens wereldmissiemaand is in alle kerken een infolder over Missio verspreid. De kosten hiervan zijn onder educatie verantwoord.

Resultaat beleggingen

Het beleggingsbeleid van MISSIO blijft gematigd defensief. Missio heeft een nieuwe vermogensbeheerder aangetrokken. Bij de nieuwe vermogensbeheerder hopen wij een hoger rendement te halen.

Met de vermogensbeheerder zijn dd 1 mei 2006 de volgende bandbreedtes overeengekomen:

	<u>Min.</u>	<u>Norm.</u>	<u>Max.</u>
Aandelen	15%	25%	35%
Alternatieve beleggingen	0%	10%	15%
Vastrentend	55%	65%	85%
Liquiditeiten	0%	0%	30%

De inkomsten uit beleggingen waren lager als gevolg van een lage rentestand.

Het beleggingsresultaat in 2005 is grotendeels beïnvloed door de herziene WOZ waarde per 1-1-2003 van de panden. Tegenover een hogere beursstand per eind van het jaar van de aandelen heeft dit het resultaat beleggingen grotendeels beïnvloed.

Jaarrekening 2005

De jaarrekening 2005 is op 23 juni 2006 door de Algemene Raad goedgekeurd.

Toekomstvisie Missio

De afname van het donateurbestand van Missio door overlijden en verminderde financiën neemt jaarlijks gestaag toe. Jonge mensen zijn minder bekend met Missio. Toename van nieuwe donateurs is gering.

Ook de collecte-opbrengst die jaarlijks in de maand oktober in de parochies plaatsvindt neemt gestaag af. Daarnaast hebben vele parochies eigen projecten en banden met derde wereldlanden waar zij gelden voor bestemmen.

Missio zal de komende jaren nog meer nadruk leggen op de verantwoordelijkheid van pastores om de jaarlijkse wereldmissiemaand collecte onder de aandacht van de kerkbezoekers te brengen en voorts door een artikel in het parochieblad kenbaar te maken aan diegenen die minder regelmatig de kerk bezoeken. Solidariteit van alle katholieke kerken in de hele wereld voor elkaars (financiële) noden is meer dan noodzakelijk in de huidige maatschappij van globalisering.

Met het verspreiden van het tijdschrift Missio Wereldwijd in de parochies is gebleken dat extra aandacht voor Missio ook meer opbrengst genereert.

Met een nieuw uit te geven Missietijdschrift zullen wij de komende jaren donateurs, pastores en parochianen opnieuw kennis laten maken met de katholieke medemens in de wereld en het belang van solidariteit onderstrepen.

Slot

Voor een inhoudelijk verslag en met name voor een beleidsmatige toelichting wordt verwezen naar het te publiceren jaarverslag dat op de website geplaatst zal worden.

Den Haag, 14 mei 2007

drs G.T.C. Pex, nationaal directeur

SAMENGEVOEGDE BALANS PER 31 DECEMBER

ACTIVA	<u>2006</u>	<u>2005</u>
	€	€
MATERIELE VASTE ACTIVA (1)		
Bedrijfsmiddelen in het kader van de bedrijfsvoering		
Gebouwen	p.m.	p.m.
Inventarissen	6.604	19.813
BELEGGINGEN (2)	3.561.082	2.516.413
VORDERINGEN (3)	461.003	533.808
LIQUIDE MIDDELEN (4)	<u>1.337.516</u>	<u>3.206.633</u>
TOTAAL	<u><u>5.366.205</u></u>	<u><u>6.276.667</u></u>
PASSIVA	<u>2006</u>	<u>2005</u>
	€	€
EIGEN VERMOGEN (5)		
Stichtingskapitaal	45	45
Bestemmingsreserve	907.675	921.218
Continuïteitsreserve	827.659	1.114.450
Besteedbaar vermogen	<u>1.735.379</u>	<u>2.035.713</u>
Kerstfonds	132.334	114.080
Fonds Activa Bedrijfsvoering	6.604	19.813
Vos de Wael-Sutorius Fonds	12.545	
Vastgelegd vermogen	<u>151.483</u>	<u>133.893</u>
	1.886.862	2.169.606
VOORZIENINGEN (6)	26.803	24.938
LANGLOPENDE SCHULDEN (70)	1.516.137	1.756.153
KORTLOPENDE SCHULDEN (8)	<u>1.936.403</u>	<u>2.325.970</u>
TOTAAL	<u><u>5.366.205</u></u>	<u><u>6.276.667</u></u>

SAMENGEVOEGDE STAAT VAN BATEN EN LASTEN

BATEN UIT EIGEN FONDSENWERVING	begroting 2007	uitkomst 2006	begroting 2006	uitkomst 2005
	€	€	€	€
Collecten (9)				
Wereldkerkbijdrage	50.000	50.816	76.000	51.229
Wereldmissiemaand	310.497	287.406	320.100	283.205
Wereldmissiemaand van de kinderen	47.045	50.120	48.500	53.413
	407.542	388.342	444.600	387.847
Mailingacties (10)				
Nieuwjaarsaktie	130.321	156.892	137.180	117.951
Roepingenzondag	105.886	119.305	111.459	126.480
Zomeraktie	89.595	100.739	94.311	138.154
Wereldmissiemaand	183.265	197.104	192.910	242.022
Kerst	110.000	95.098	110.000	119.717
Pakistan	0	0	0	55.998
Extra acties	45.000	0	70.000	0
	664.067	669.138	715.860	800.322
Studiebijdragen (11)	150.000	134.772	165.000	153.155
Giften en schenkingen (12)	125.000	185.032	125.000	306.048
Nalatenschappen (13)	750.000	736.340	650.000	1.158.146
Totaal baten uit eigen fondsenwerving	2.096.609	2.113.624	2.100.460	2.805.518
Kosten eigen fondsenwerving (14)				
Directe wervingskosten	162.250	92.713	187.250	139.577
Uitvoeringskosten eigen organisatie	189.000	179.312	203.600	210.981
Totaal kosten eigen fondsenwerving	351.250	272.025	390.850	350.558
In procenten van baten uit eigen fondsenwerving	17	13	19	12
Beschikbaar uit fondsenwerving	1.745.359	1.841.599	1.709.610	2.454.960
Resultaat beleggingen (15)	175.000	106.991	175.000	345.586
Overige baten en lasten (16)	-	2.737	-	(75.429)
Totaal beschikbaar voor doelstelling	1.920.359	1.951.327	1.884.610	2.725.117

SAMENGEVOEGDE STAAT VAN BATEN EN LASTEN (VERVOLG)

BESTEDINGEN

	begroting 2007	uitkomst 2006	begroting 2006	uitkomst 2005
	€	€	€	€
Besteed aan doelstelling voorlichting en educatie (17)				
Eigen activiteiten	121.000	67.863	58.000	100.375
Verstekte subsidies	70.000	127.110	139.374	138.065
Uitvoeringskosten eigen organisatie	283.500	268.968	305.400	316.472
	474.500	463.941	502.774	554.912
Subsidies				
Te verstrekken subsidies aan door Rome voorgedragen projecten	1.395.859	1.663.321	1.381.836	1.912.231
overige project subsidies	50.000	106.810	-	255.698
Totaal besteed aan doelstellingen	1.920.359	2.234.072	1.884.610	2.722.841
Overschot/tekort	0	(282.744)	0	2.276

Het tekort is onttrokken/toegevoegd aan:

Continuïteitsreserve	(286.791)	14.255
Bestemmingsreserve	(13.543)	2.829
Kerstfonds	18.254	(553)
Fonds activa bedrijfsvoering	(13.209)	(14.255)
Vos de Wael-Sutorius Fonds	12.545	
Totaal	(282.744)	2.276

TOELICHTING

ALGEMEEN

Het doel van Pauselijke Missiewerken Nederland (MISSIO) is de bevordering van een missionaire geest onder de gelovigen en hun samenwerking in geestelijke en materiële zin met het werk van de wereldwijde evangelisatie. Dit doel wordt verwezenlijkt door het geven van voorlichting en financiële ondersteuning.

JAARVERSLAGGEVING

De jaarrekening van Pauselijke Missiewerken Nederland (hierna ook PMW) heeft betrekking op de economische eenheid welke bestaat uit:

- Pauselijke Missiewerken Nederland
- Stichting Pauselijk Missiewerken voor Geloofsverbreiding
- Stichting Pauselijke Missiewerken voor Eigen Priesters
- Stichting Pauselijke Missiewerken der Kinderen, en
- Stichting Pauselijke Missiebond voor Priesters en Religieuzen
- Stichting Nationaal Bureau voor Missiewerken

alsmede de op bijlage C vermelde fondsenstichtingen.

De jaarrekening is opgesteld met inachtneming van de Richtlijn Verslaggeving Fondsenwervende Instellingen.

Het boekjaar van PMW is gelijk aan het kalenderjaar.
Tenzij anders vermeld luiden bedragen in Euro (€).

GRONDSLAGEN VOOR WAARDERING EN RESULTAATBEPALING

Uitgangspunt voor waardering van activa en passiva en voor de bepaling van het resultaat vormt, tenzij anders vermeld, de historische verkrijgingsprijs. Baten en lasten worden toegerekend aan de periode waarop zij betrekking hebben.

VREEMDE VALUTA

Bedragen, die luiden in vreemde valuta, zijn omgerekend in Euro tegen de per balansdatum geldende koersen.

Koersverschillen zijn verwerkt in de staat van baten en lasten.

BLOOT EIGENDOM

Conform de Richtlijn Verslaggeving Fondsenwervende Instellingen zijn de verkrijgingen belast met vruchtgebruik (bloot eigendom) alleen in de toelichting vermeld.

Ultimo 2006 bedroeg het aantal verkrijgingen belast met vruchtgebruik 3. De waarde per 31 december 2006 bedraagt € 301.624,-. (Ultimo 2005 3 waarbij de waarde bedroeg € 300.651,-)

TOELICHTING

MATERIELE VASTE ACTIVA

Het bedrijfspand is met ingang van 1997 gewaardeerd tegen aanschafprijs verminderd met de afschrijvingen, de boekwaarde is inmiddels nihil.

De laatste taxatiewaarde in het kader van de W.O.Z. (per 1 januari 2003) bedraagt € 325.000.

BELEGGINGEN

- effecten : beurskoers per balansdatum
- onroerend goed : W.O.Z. waarde grondslag 2003
- leningen op schuldbekentenis : nominale waarde

Het in 2006 niet gerealiseerde koersverschil is ten gunste gebracht van het resultaat over 2006.

BATEN

De baten uit eigen fondsenwerving betreffen de daadwerkelijk door Missio in het verslagjaar ontvangen bijdragen met dien verstande dat de opbrengsten van de mailingacties worden toegekend aan de periode waarin de actie is gevoerd; verder worden de opbrengsten uit nalatenschappen verantwoord in het jaar waarin de opbrengst betrouwbaar kan worden vastgesteld (successieaangifte en/of afrekening van de notaris).

LASTEN

De kosten welke worden gemaakt ten behoeve van de fondsenwerving worden direct ten laste gebracht van de fondsenwerving.

De bestedingen inzake doelstelling voorlichting en educatie zijn uitgaven voor misionaire vorming in Nederland. De bestedingen inzake eigen activiteiten hebben betrekking op het uitgeven van het (jeugd)tijdschrift KLAP, MissieInterActie alsmede uitgaven voor projectontwikkeling in scholen, parochies en de Derde Wereld.

De lasten kunnen worden onderscheiden in directe kosten en kosten eigen organisatie.

De directe kosten kunnen rechtstreeks toegerekend worden aan fondsenwerving c.q. doelstelling. De kosten eigen organisatie worden toegerekend op basis van verdeelsleutels. Op basis van afspraken met de fiscus worden deze kosten voor 40% toegedeeld aan fondsenwerving en voor 60% aan educatie.

De direct aanwijsbare kosten van fondsenwerving en voorlichting en educatie zijn rechtstreeks ten laste gebracht van fondsenwerving en voorlichting en educatie.

TOELICHTING

BALANS

MATERIELE VASTE ACTIVA (1)

Het verloop gedurende het boekjaar kan als volgt worden weergegeven:

	Gebouwen €	Inventarissen €	Totaal €
Boekwaarde per 1 januari 2006	p.m.	19.813	19.813
Investerings	p.m.	0	0
Afschrijvingen	p.m.	19.813	19.813
	p.m.	13.209	13.209
Boekwaarde per 31 december 2006	p.m.	6.604	6.604
De cumulatieve afschrijvingen per 31 december 2006 bedragen	p.m.	48.240	48.240

De W.O.Z. waarde van het gebouw bedraagt per 1 januari 2003 € 325.000.

Het gebouw is geheel afgeschreven.

De afschrijvingen voor inventarissen zijn gebaseerd op een geschatte economische gebruiksduur van drie dan wel zes jaar.

BELEGGINGEN (2)	2006 €	2005 €
Woonhuizen	530.000	530.000
Aandelen	1.085.311	590.805
Obligaties	1.943.525	1.393.406
Certificaten	2.246	2.202
	3.561.082	2.516.413

Verloop beleggingen

	stand 1 jan 2006 €	aankopen/ verkrijgingen €	verkopen/ lossingen €	niet gereaa- liseerde waar- de stijgingen €	stand 31 dec 2006 €
Woonhuizen	530.000			0	530.000
Aandelen	590.805	1.004.832	590.806	80.480	1.085.311
Obligaties	1.393.406	1.482.447	917.276	(15.052)	1.943.525
Certificaten	2.202	44	0		2.246
	2.516.413	2.487.323	1.508.082	65.428	3.561.082

VERVREEMDINGSWINSTEN- EN VERLIEZEN

Aandelen	€	(16.664)
Obligaties		(4.900)
		(21.564)

TOELICHTING

VORDERINGEN (3)	2006		2005
	€	€	
Nog te ontvangen giften	60.477		62.284
Nog te ontvangen erfenissen	268.542		337.452
Overlopende activa	16.740		29.161
Belastingen premies sociale verzekeringen	16.618		23.482
Rente	98.626		81.429
	461.003		533.808

De overlopende activa betreffen waarborgsommen en vooruitbetalingen.

LIQUIDE MIDDELEN (4)

Onder de liquide middelen zijn direct opeisbare deposito's begrepen ten bedrage van
€ 1.072.807,- (2005: € 2.610.033,-)

EIGEN VERMOGEN (5)	saldo 1 januari 2006		mutaties	saldo 31 december 2006	
	€	€		€	€
Besteedbaar vermogen					
Stichtingskapitaal	45		-		45
Bestemmingsreserve	921.218		(13.543)		907.675
Continuïteitsreserve	1.114.450		(286.791)		827.659
	2.035.713		(300.334)		1.735.379
Vastgelegd vermogen					
Kerstfonds	114.080		18.254		132.334
Reserve activa bedrijfsvoering	19.813		(13.209)		6.604
Vos de Wael-Sutorius Fonds	-		12.545		12.545
	133.893		17.590		151.483
	2.169.606		(282.744)		1.886.862

Bestemmingsreserve

Dit betreft gelden waaraan een bepaalde bestemming is toebedeeld.

Continuïteitsreserve

Deze reserve fungeert als buffer om te kunnen voldoen aan onze verplichtingen en fungeert als buffer bij eventuele tegenvallers.

Missio heeft een financiële reserve opgebouwd om te kunnen voldoen aan haar verplichtingen, zoals de steun aan de kerken in de derde wereld. Op die manier waarborgen we de continuïteit van ons werk.

De Vereniging Fondswervende Instellingen (VFI) heeft in haar Richtlijn Reserves Goede Doelen bepaald dat de continuïteitsreserve van een fondsenwervende instelling maximaal 1,5 maal de jaarlijkse kosten voor de werkorganisatie mag bedragen (zoals personeel, huisvesting, fondsenwerving, etc.).

De continuïteitsreserve bedroeg eind 2006 € 827.659. De VFI norm bedraagt € 1.104.000.

TOELICHTING

Vastgelegd vermogen

De hieronder opgenomen bedragen mogen niet vrijelijk worden aangewend.

Kerstfonds

Uit dit Fonds worden kleinschalige projecten gesubsidieerd welke niet door derden worden gehonoreerd.

	€	
Stand 1 januari 2006		114.080
dotatie uit exploitatiesaldo 2006		85.054
		<u>199.134</u>
verstrekt in 2006		66.800
		<u>132.334</u>

Reserve activa bedrijfsvoering

	€	
Stand 1 januari 2006		19.813
Mutatie 2006		<u>(13.209)</u>
Stand 31 december 2006		<u>6.604</u>
Stand materiele vaste activa ultimo 2006		<u>6.604</u>

Dit betreft inventaris benodigd voor de bedrijfsvoering.

Vos de Wael-Sutorius Fonds

Dit betreft een Fonds op naam. Jaarlijks worden uit de opbrengst priesterstudenten gesteund voor het eerst in 2016.

Ontvangen giften		<u>12.545</u>
Stand 31 december 2006		<u>12.545</u>

VOORZIENINGEN (6)

Voorziening onderhoud gebouw

Om de kosten van het bijzonder onderhoud gelijkmatig over de jaren te spreiden is besloten tot het vormen van deze voorziening. In 2006 is ten laste van de huisvestingskosten € 15.000 gebracht. De kosten voor groot onderhoud worden ten laste van de voorziening geboekt.

	€	€	
Stand 1 januari 2006			24.938
Dotatie ten laste van huisvestingskosten	15.000		
Kosten voor groot onderhoud	<u>13.135</u>		<u>1.865</u>
Stand 31 december 2006			<u>26.803</u>

De kosten voor groot onderhoud betreffen binnenschilderwerk.

LANGLOPENDE SCHULDEN (7)

	2006	2005
	€	€
Depots	382.983	412.245
Depot - crediteuren	<u>1.133.154</u>	<u>1.343.908</u>
	<u>1.516.137</u>	<u>1.756.153</u>

Depots en depot-crediteuren betreffen door derden bij Missio gedeponeerde gelden. Alle depots hebben een looptijd langer dan 5 jaar.

TOELICHTING

KORTLOPENDE SCHULDEN (8)	2006	2005
	€	€
Belasting en premies sociale verzekeringen	7.370	7.296
Crediteuren	19.607	24.550
Depot-crediteuren (incl. Schoenmakersfonds)	82.568	93.727
Te betalen giften en bijdragen	9.315	8.181
Overlopende passiva	35.373	64.741
Hulp Pakistan	55.998	55.998
Subsidies	1.726.172	2.071.477
	1.936.403	2.325.970

Specificatie subsidies:	€
Stand per 1 januari 2006	2.071.477
Exploitatieresultaat 2006	1.663.321
	3.734.798
Verstrekt in 2006 zie onderstaande toelichting	2.008.626
Nog te betalen per 31 december 2006	1.726.172

VERSTREKTE SUBSIDIES AAN DOOR ROME VOORGEDRAGEN PROJECTEN

Via het Internationale solidariteitsfonds in Rome zijn uit de jaarrekening 2005 de subsidies als volgt verstrekt:

Sint Petrus Apostel Fonds	876.725
Fonds voor Geloofsverbreiding	928.900
Kinderfonds	203.001
	2.008.626

Sint Petrus Apostel Fonds € 876.725
Overgemaakt naar seminaries in de volgende landen:

Kenya 2 seminaries	45.332
Nigeria 3 seminaries	258.672
Tanzania 3 seminaries	162.188
Indonesië 2 seminaries	72.282
Rep. Congo 21 novicen	5.040
Ivoorkust 83 novicen	19.920
Rep Centraal Afrika 1 seminarie en 15 novicen	31.600
India 2217 novicen	281.691
Totaal	876.725

Deze gelden zijn bestemd als exploitatie-subsidie voor seminaries en bijdragen aan congregaties voor novicen in de betreffende landen.

Fonds voor Geloofsverbreiding € 928.900

Overgemaakt naar bisdommen in Indonesië (€ 482.914) en Tanzania (€ 445.986).

Dit geld is bestemd voor een bijdrage in het exploitatietekort van respectievelijk 9 en 5 bisdommen en voorts voor de bouw van kerken, kapellen en parochiële centra. Een overzicht per bisdom waarin een specificatie is opgenomen van de diverse bestemmingen is op het bureau van Missio aanwezig.

Kinderfonds € 203.001

Dit bedrag is bestemd voor specifiek daartoe aangevraagde en goedgekeurde hulpprojecten voor kinderen.

Overgemaakt voor 9 met name genoemde projecten in Cameroen € 90.145.

Overgemaakt voor 2 met name genoemde projecten in Guinee Equatoriaal € 6.797.

Overgemaakt voor 8 met name genoemde projecten in Niger € 54.686.

Overgemaakt voor 13 met name genoemde projecten in Senegal € 51.373.

Een beschrijving van de projecten is op het bureau van Missio aanwezig.

TOELICHTING

STAAT VAN BATEN EN LASTEN

BATEN

	2006	2005
	€	€
FONDSENWERVING		
Collecten (9)		
Wereldkerkbijdragen	50.816	51.229
Van oudsher gaan in enkele gemeenten in Nederland nog zelateurs met kwitanties deur aan deur. Het aantal zelateurs en de belangstelling voor deze collecte nemen gestaag af. Ook zijn er parochies die gelden overmaken naar het Bisdom. Van enkele Bisdommen ontvangt Missio de ingezamelde gelden. Ook deze vorm van inzameling loopt terug.		
Wereldmissiemaand	287.406	283.205
Wereldmissiedag van de kinderen	50.120	53.413
In de maand oktober wordt wereldwijd in alle parochies gecollecteerd voor de missie. Op de eerste zondag voor de kinderen en op de voorlaatste zondag voor de ondersteuning van de allerarmste bisdommen in de wereld. Het thema in 2006 was Noord Brazilië. Dit thema heeft veel aandacht getrokken evenals het thema van vorig jaar (kindsoldaten). Hierdoor is de opbrengst nagenoeg gelijk aan vorig jaar.		
Mailingacties (10)	669.138	800.322
Evenals vorige jaren werden er 5 mailingacties gehouden. De nieuwjaarsactie stond in het teken van geloof delen. De actie met Roepingenzondag was bestemd voor de priesteropleidingen. De zomeractie is bestemd voor kinderprojecten. In de mailing bij wereldmissiemaand vragen wij bij al onze donateurs extra aandacht voor de wereldmissie. De kerstactie is gehouden voor kleinschalige projectaanvragen die bij Missio Nederland op ad hoc basis worden ingediend.		
De toename van de nieuwjaarsactie is een gevolg van een eenmalige bijzondere gift en een bijzonder lage opbrengst in 2005. De daling in 2006 ten opzichte van 2005 van de overige mailingen is veroorzaakt door een teruggang in het donateursbestand en de in 2005 eenmalig ontvangen giften voor de ramp in Pakistan.		
Studiebijdragen (11)	134.772	153.155
Onder deze noemer worden de ontvangsten verantwoord die specifiek ten behoeve van priesteropleidingen in de derde wereld worden ontvangen		
Giften en schenkingen (12)	185.032	306.048
Alle niet specifiek benoemde giften en periodieke schenkingen worden hieronder verantwoord. De daling heeft betrekking op een eenmalige zeer grote gift in 2005.		
Nalatenschappen (13)	736.340	1.158.146

LASTEN

UITVOERINGSKOSTEN

Hieronder volgt een specificatie van de totale uitvoeringskosten van de stichting, welke daarna uitgesplitst worden in kosten eigen fondsenwerving en kosten voorlichting en educatie.

	begroting 2007	uitkomst 2006	begroting 2006	uitkomst 2005
	€	€	€	€
Salaris/sociale lasten	292.500	289.495	300.000	302.581
Pensioenlasten	56.000	49.864	75.000	106.885
Overige personeelskosten	13.000	3.273	15.000	7.955
Reis-/verblijfkosten	20.000	19.426	20.000	19.972
Huisvestingskosten	37.000	42.849	37.000	40.426
Kantoorkosten	25.000	25.021	35.000	26.465
Bestuurskosten	6.000	1.650	6.000	2.331
Overige alg. kosten	23.000	16.701	21.000	20.838
Totaal	472.500	448.279	509.000	527.453
Besteding				
Eigen fondsenwerving	189.000	179.312	203.600	210.981
Voorlichting en educatie	283.500	268.968	305.400	316.472
Totaal	472.500	448.279	509.000	527.453

Gemiddeld aantal personeelsleden
uitgedrukt in fulltime arbeidsplaatsen

	5,8	5,8	6,2	6,8
--	-----	-----	-----	-----

Totaal bezoldiging bestuurders en toezich

	0	0	0	0
--	---	---	---	---

Leningen, voorschotten en garanties verstrekt aan
bestuurders en toezichhouders

	0	0	0	0
--	---	---	---	---

Verdeling uitvoeringskosten naar bestemming

	doelstelling educatie	Fondsen- werving	Totaal 2006	Begroot 2006	Totaal 2005
	€	€	€	€	
Salaris/sociale lasten	173.697	115.798	289.495	300.000	302.581
Pensioenlasten	29.918	19.946	49.864	75.000	106.885
Overige personeelskosten	1.964	1.309	3.273	15.000	7.955
Reis-/verblijfkosten	11.656	7.770	19.426	20.000	19.972
Huisvestingskosten	25.709	17.140	42.849	37.000	40.426
Kantoorkosten	15.013	10.008	25.021	35.000	26.465
Bestuurskosten	990	660	1.650	6.000	2.331
Overige algemene kosten	10.021	6.680	16.701	21.000	20.838
Totaal	268.968	179.312	448.279	509.000	527.453

	begroting 2007	uitkomst 2006	begroting 2006	uitkomst 2005
	€	€	€	€
KOSTEN EIGEN FONDSENWERVING (14)				
Directe wervingskosten				
Kosten betalingsverkeer	5.000	5.623	5.000	7.576
Propaganda/advertenties	20.000	12.330	20.000	12.232
Drukwerk, porti mailingacties	87.250	73.662	112.250	104.393
Overige kosten	5.000	1.098	5.000	15.376
Nieuw beleid	45.000	0	45.000	0
Totaal	162.250	92.713	187.250	139.577
Uitvoeringskosten eigen organisatie	189.000	179.312	203.600	210.981
Totaal kosten eigen fondsenwerving	351.250	272.025	390.850	350.558

RESULTAAT BELEGGINGEN (15)

Inkomsten uit beleggingen	100.000	91.942	160.000	104.431
Resultaat vervreemdingen	20.000	(21.563)	100.000	4.130
Valuta resultaten	-	(170)	-	(318)
Niet gerealiseerd waardeverschil onroerend goed	-	-	-	191.935
Niet gerealiseerd koersverschil effecten	80.000	65.428	-	83.542
Overige rentebaten	65.000	62.344	30.000	64.029
	265.000	197.981	290.000	447.749
Af: Rentelasten en kosten				
Uitgekeerde rente op depots	48.000	49.925	60.000	59.535
Toegevoegde rente op depots	35.000	32.346	30.000	27.033
Kosten transacties/beheer beleggingen	7.000	8.719	25.000	15.595
	90.000	90.990	115.000	102.163
Resultaat beleggingen per saldo	175.000	106.991	175.000	345.586

Het niet gerealiseerde koers- en waardeverschil is ten gunste van de exploitatierekening gebracht conform de richtlijn verslaggeving Fondsenwervende instellingen. In 2005 betrof het niet gerealiseerde waardeverschil onroerend goed het verschil tussen de WOZ waarde per 1-1-2003 en 1-1-1999.

OVERIGE BATEN EN LASTEN (16)

Bijdragen inzake Missio/Kinderen	-	976	-	1.499
Reorganisatiekosten	-	0	-	(82.500)
Diverse overige baten	-	1.761	-	5.572
Per saldo baten (2005:lasten)	-	2.737	-	(75.429)

TOELICHTING

BESTEED AAN DOELSTELLING VOORLICHTING EN EDUCATIE (17)

	begroting 2007	uitkomst 2006	begroting 2006	uitkomst 2005
	€	€	€	€
Eigen activiteiten				
Aktiviteiten Missio/Kinderen	28.500	23.597	23.500	16.620
Project Hart en Ziel	0	0	10.000	2.000
Missionaire agenda	6.000	6.000	6.000	6.000
Missie en Jongeren	3.000	0	3.000	0
Brochures	68.000	0	0	36.340
Symposia	7.000	0	7.000	0
Overige kosten	8.500	38.266	8.500	39.415
Sub totaal	121.000	67.863	58.000	100.375
Verstreckte subsidies	70.000	127.110	139.374	138.065
Uitvoeringskosten eigen organisatie	283.500	268.968	305.400	316.472
Totaal voorlichting en educatie	474.500	463.941	502.774	554.912

Specificatie verstreckte subsidies

Exploitatie jeugdtijdschrift KLAP	5.000	46.894	46.000	48.671
Exploitatie tijdschrift MissieInterAkte	0	15.164	28.374	22.195
NMR	30.000	30.000	30.000	30.000
CFMV	35.000	35.052	35.000	37.199
Totaal	70.000	127.110	139.374	138.065

Exploitatie jeugdtijdschrift KLAP				
exploitatie kosten	5.000	49.141	88.000	76.218
bijdrage abonnementen	0	2.247	42.000	27.547
exploitatietekort	5.000	46.894	46.000	48.671

Het jeugdtijdschrift voor de leeftijd van 9 tot 13 jaar is 3 maal uitgekomen. Daarnaast is een belangrijk deel van de inhoud op internetsite www.klap.net geplaatst. Deze site trok wederom meer bezoekers dan het jaar daarvoor. Het tijdschrift is per 30 juni 2006 opgehouden.

Exploitatie tijdschrift MissieInterAkte				
exploitatie kosten	0	36.422	55.000	44.221
bijdrage abonnementen	0	21.258	26.626	22.026
exploitatietekort	0	15.164	28.374	22.195

Dit tijdschrift waarvan de abonnees hoofdzakelijk bestaan uit pastores en pastoraal werkenden is 6 maal uitgekomen. De inhoud had betrekking op actuele onderwerpen op het gebied van missie.

De subsidie aan het CFMV betreft ons deel (12%) in de bijdrage van de Missionaire organisaties aan de Bisdommen ten behoeve van hun missionaire taken. Deze taken worden door de Bisdommen zelfstandig en onafhankelijk uitgevoerd. Het bedrag van CFMV is voor de Bisdommen een integraal deel van hun begroting en niet gealloceerd. De Bisdommen zijn de werkgevers van de Missiesecretarissen, die lid zijn van de algemene Raad van Missio. Op zeer indirecte wijze wordt hiermede een vergoeding aan een deel van het bestuur gegeven.

VERSTREKTE PROJECT SUBSIDIES IN 2006

BIJLAGE A

In de loop van het jaar ontvangt Missio diverse verzoeken om projecten te subsidiëren. In onderstaand overzicht zijn alle in 2006 uitbetaalde ad hoc subsidies opgenomen. Tevens is vermeld onder welke noemer zij in de jaarrekening 2006 zijn verantwoord.

Project	bedrag in €
Leken theologie opleiding, Juazeirinho, Brazilië	6.000
Renovatie Zusterhuis, Tabora, Tanzania	7.500
Bouw Kapel Karya Bakti school, Purworejo, Indonesië	5.000
Ashraya, India	1.000
Waterput en keukenstoof St Damianschool, Masindi, Uganda	10.000
School bijdrage voor verwaarloosde kinderen, Hyderabad, India	1.500
Bijdrage pastorie, Poilomchal, India	6.000
IMCS bijdrage symposium, Parijs, Frankrijk	5.000
Studiebeurs priester, Vietnam	7.000
Bijdrage ziektekosten kind, Model Town, Pakistan	500
Reiskosten diaconaatbijeenkomst, Argentinië	1.000
Uitbreiding weeshuis Katandala, Tanzania	4.000
Vernieuwen zusterhuis Ndono Parish, Tanzania	8.300
Educatief programma gehandicapte kinderen, St Barbara, Filippijnen	4.000
Totaal ten laste van Kerstfonds	<hr/> 66.800
Dalits project, India	24.000
Project voor verlaten kinderen, Mysore, India	16.010
Totaal ten laste van resultatenrekening besteed aan doelstelling	<hr/> 40.010
Studiebeurs universitair docent, Tanzania	16.000
Totaal ten laste van Depot-crediteuren (Schoenmakersfonds)	<hr/> 16.000
Project straatkinderen van Don Bosco Ashalayam, Calcutta, India	3.000
Totaal ten laste van Steenkamerfonds	<hr/> 3.000

Subsidie stroomoverzicht

	saldo 1-1-2006	ontvangen	betaald	saldo 31-12-2006
Aan door Rome voorgedragen projecten	2.071.477	1.663.321	2.008.626	1.726.172
Overige projectsubsidies				
Overig	-	40.010	40.010	-
Kerstfonds	114.080	85.054	66.800	132.334
Depot-crediteuren(Schoenmakersfonds)	61.906	-	16.000	45.906
Bestemde bijdragen	-	50.385	50.385	-
	<u>2.247.463</u>	<u>1.838.770</u>	<u>2.181.821</u>	<u>1.904.412</u>

BESTEMDE BIJDRAGEN

Hieronder zijn verantwoord van particulieren en Stichtingen ontvangen bedragen waarbij betrokkenen verzochten deze bedragen door te zenden.

Computers Seminarie, Gholeng, India	3.000
Gasinstallatie weeshuis, Samrong, Cambodja	4.000
Bouw pastoraal centrum, Juiz de Fora, Brazilië	14.000
Ondersteuning weeshuis, Soerabaja, Indonesië	3.200
Ondersteuning weeshuis Timor, Indonesië	3.200
Ondersteuning weeshuis, Molegbe, Congo	850
Cursus huishouding, Dafur, Sudan	5.500
Ondersteuning Witte Paters, Burkina Faso	8.000
Ondersteuning Parochie, Gigaon, India	2.000
Schoolopleiding kinderen, Savarimuthu, India	2.450
School Kellur, India	4.185
	<u>50.385</u>

**LIJST VAN LEDEN VAN ALGEMENE RAAD, BESTUUR EN VAN DE MEDEWERKERS
VAN HET NATIONAAL BUREAU VAN PAUSELIJKE MISSIEWERKEN NEDERLAND**

De algemene raad bestond in het verslagjaar uit de volgende personen,
(* tevens bestuurslid):

*drs G.T.C. Pex mhm	Nationaal directeur Pauselijke Missiewerken, tevens Voorzitter
*vacant	Vice-voorzitter
* mr drs Th.E.M. Wijte	Secretaris/penningmeester
*drs L.C.J. Verreijt	Lid
*A. Bakker s.m.a.	Lid, namens C.M.C.
*Mevr drs W.H. Kempes-van Leeuwen	Lid

Namens missiesecretarissen

Mevr drs H.J.M. van de Bunt-Koster	Missiesecretaris Aartsbisdom Utrecht
drs W.R.M. van Olffen	Missiesecretaris bisdom Groningen
R. Soffner	Missiesecretaris bisdom Haarlem
drs J.L.G. Mersel	Missiesecretaris bisdom Breda
Mevr L.A.M. Klumpkens-Heijnders	Missiesecretaris bisdom Roermond
L.L.J. Peeters	Missiesecretaris bisdom 's-Hertogenbosch
mr J.C.F.M. Smulders	Missiesecretaris bisdom Rotterdam

De medewerkers van het nationaal bureau van PAUSELIJKE MISSIEWERKEN NEDERLAND
waren in het verslagjaar:

V. Branca	Boekhouding
G.J.J.M. Damen	Medewerker educatie
Mevr A. Emminger	Sponsor administratie
W.R.M. Griffioen	Medewerker fondsenwerving
Mevr mr J.M. Janssen-Drabbe	Secretariaat
Mevr J.M.E. Jordan-Smit	Donateursadministratie
P. Lamberts	Redactiemedewerker MIA
J.H.G. Remmerswaal	Administrateur
Mevr H.C. Swiebel-Rijke	Onderhoud

OVERZICHT VAN DE FONDSINSTICHTINGEN

A. De 30 nevenstichtingen van het Pauselijk Missiewerk voor de Geloofsverbreiding met als doel, onder de rooms-katholieken van Nederland geestelijke en materiële steun te verwerven voor de geestelijke, culturele en materiële ontwikkeling van het per fonds aangewezen gebied:

Gevestigd en kantoor houdend te 's-Gravenhage (sinds 14 januari 1964 stichtingen naar burgerlijk recht):

Ghana-Stichting
Cameroun-Stichting
Sudan-Stichting (oorspronkelijk gericht op Sudan en Mali)
Ethiopië-Stichting
Uganda-Stichting
Tanganyika-Stichting
Kenya-Stichting
Rhodesia-Stichting (oorspronkelijk gericht op voormalig Noord- en Zuid-Rhodesia)
Zuid-Afrika-Stichting
Pakistan-Stichting
Kongo-Stichting (oorspronkelijk gericht op de voormalige koloniën Kongo-Leo en Kongo-Brazza)
Centraal-Afrika-Stichting
Kerala-Stichting (gebied India)
Madras-Stichting (gebied India)
Madhya Pradesh-Stichting (gebied India)
Andhra Pradesh-Stichting (gebied India)
Mysore-Stichting (gebied India)
Djawa-Stichting (gebied Indonesië)
Endeh-Stichting (oorspronkelijk gericht op kerkprovincie Endeh op Flores, gebied Indonesië)
Sulawesi-Stichting (gebied Indonesië)
Sumatera-Stichting (gebied Indonesië)
Kalimantan-Stichting (gebied Indonesië)
Irian-Stichting (gebied Indonesië)
Midden-Amerika-Stichting
Zuid-Amerika-Stichting
Formosa-Stichting
Korea-Stichting
Japan-Stichting
Maleisië-Stichting
Oceanië-Stichting.

OVERZICHT VAN DE FONDSSTICHTINGEN (vervolg)

B. De 34 nevenstichtingen van het Pauselijk Missiewerk voor landeigen Priesters met als doel het bevorderen van het onderwijs aan en de opleiding tot rooms-katholiek priester van rooms-katholieke jongeren onder de inheemse bevolking van een der katholieke missiegebieden (voorheen ook specifiek van de toenmalige Nederlandse koloniën):

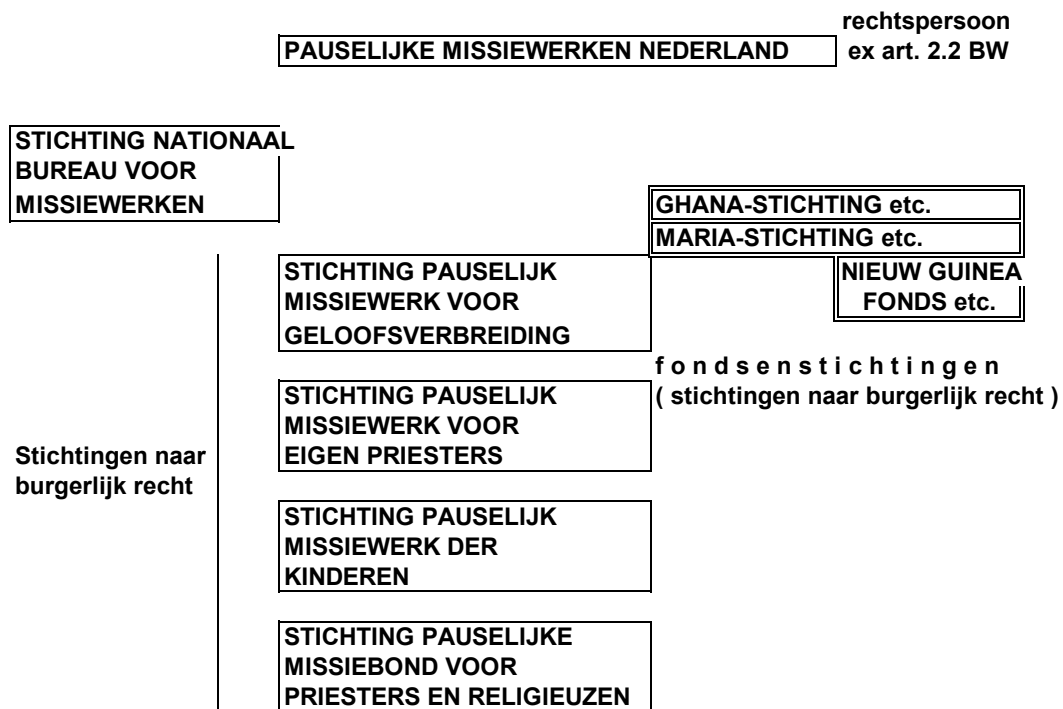
Gevestigd te Voorschoten en kantoor houdend te 's-Gravenhage (sinds 4 maart 1939 stichtingen naar burgerlijk recht):

Maria-Stichting
Louise-Stichting
Kandy-Stichting (oorspronkelijk gericht op seminarie te Kandy, toenmalig Ceylon)
Penang-Stichting (oorspronkelijk gericht op seminarie te Pulo-Penang, toenmalig Straits Settlements)
Chala-Stichting (oorspronkelijk gericht op seminarie te Chala bij Beijing, China)
Tatung-Stichting (oorspronkelijk gericht op seminarie te Tatung, China)
Redemptor-Stichting
Theresia-Stichting
Boven-Nijl-Stichting (oorspronkelijk gericht op apostolisch vicariaat van de Boven-Nijl)
Nellore-Stichting (oorspronkelijk gericht op seminaries in bisdom Nellore, toenmalig Brits-Indië)
Mill-Hill-Stichting (oorspronkelijk gericht op de missies van missionarissen van de Congregatie van Mill-Hill)
Noorwegen-Stichting
Bigard-Stichting
Van Rossum-Stichting
Benedictus-Stichting
Pius-Stichting
Surigao-Fonds (oorspronkelijk gericht op missiepost Surigao, Filippijnen).

Gevestigd te Breda en kantoor houdend te 's-Gravenhage (sinds 4 maart 1939 stichtingen naar burgerlijk recht):

Nieuw-Guinea-Fonds (oorspronkelijk gericht op apostolisch vicariaat toenmalig Nederlands Nieuw-Guinea)
Curacao-Fonds (oorspronkelijk gericht op apostolisch vicariaat Curacao)
Suriname-Fonds (oorspronkelijk gericht op apostolisch vicariaat Suriname)
Benkoelen-Fonds (oorspronkelijk gericht op apostolische prefectuur Benkoelen, toenmalig Nederlands-Indië)
Batavia-Fonds (oorspronkelijk gericht op apostolisch vicariaat toenmalig Batavia)
Bandoeng-Fonds (oorspronkelijk gericht op apostolische prefectuur Bandoeng)
Poerwokerto-Fonds (oorspronkelijk gericht op apostolische prefectuur Poerwokerto)
Soerabaya-Fonds (oorspronkelijk gericht op apostolische prefectuur Soerabaya)
Malang-Fonds (oorspronkelijk gericht op apostolische prefectuur Malang)
Padang-Fonds (oorspronkelijk gericht op apostolisch vicariaat Padang)
Banka-Fonds (oorspronkelijk gericht op apostolische prefectuur Banka en Billiton)
Borneo-Fonds (oorspronkelijk gericht op apostolisch vicariaat toenmalig Nederlands Borneo)
Celebes-Fonds (oorspronkelijk gericht op apostolisch vicariaat toenmalig Celebes)
Djocja-Fonds (oorspronkelijk gericht op Canisius Seminarie te Djocjakarta, Java)
Woloan-Fonds (oorspronkelijk gericht op Xaverius Seminarie te Woloan, toenmalig Celebes)
Todabeloe-Fonds (oorspronkelijk gericht op Berchmans Seminarie te Toda-Beloe, Flores)
Flores-Fonds (oorspronkelijk gericht op apostolisch vicariaat der Kleine Soenda Eilanden).

ORGANOGRAM VAN DE GROEP PAUSELIJKE MISSIEWERKEN NEDERLAND



O organisatorische binding door beide verbonden rechtspersonen met hetzelfde bestuur en dezelfde directeur (nationaal directeur) hebben

O organisatorische binding door beide verbonden rechtspersonen met dezelfde directeur (nationaal directeur)